



## トピックス

- ・第68回奈良県中小企業団体中央会通常総会を開催しました
- ・奈良県制度融資（抜粋）のご案内

## 調査報告

景況報告

## 中央会・組合ニュース・お知らせ

- ・「なら就労系福祉と企業の交流セミナー」が開催されました（あたつく福祉型事業協同組合）
- ・奈良県中小企業組合事務局交流プラザ第36回通常総会が開催されました
- ・令和5年度「中小企業組合等課題対応支援事業」（3次募集）のお知らせ
- ・奈良県就職支援サイト「ジョブならnet」がリニューアルされました！
- ・令和6年度科学技術分野の文部科学大臣表彰（創意工夫功労者賞）受賞者候補の募集について
- ・橿原市上下水道協同組合が市内の小中学校の水道設備の修繕を実施しました
- ・中退共制度のお知らせ



■発行／奈良県中小企業団体中央会  
奈良市登大路町38-1 奈良県中小企業会館3F  
TEL.0742-22-3200 FAX.0742-26-0125  
URL <http://www.chuokai-nara.or.jp/>



◆表紙写真テーマ 桔梗（元興寺）

## トピックス

## 第68回奈良県中小企業団体中央会通常総会を開催しました

奈良県中小企業団体中央会は、6月8日（木）奈良市三条本町のホテル日航奈良「飛天」において、関係諸団体より多数のご来賓のご臨席をはじめ、会員123名（委任状含む）出席のもと、第68回通常総会を開催しました。

冒頭、佐藤進中央会会長が挨拶を行い、来賓を代表して森本壮一奈良県産業・観光・雇用振興部長、細川洋一近畿経済産業局産業部長、橋口忠奈良労働局長よりご祝辞も賜りました。



## 佐藤会長の挨拶（概要）

本日は、多くのご来賓、会員組合の皆様にご出席いただき、令和5年度の総会を開催できましたこと、心から感謝を申し上げます。

中央会総会は、3年間、新型コロナウイルスの感染リスク回避のため、規模縮小での開催でしたが、本年は、新型コロナウイルスの規制緩和等に伴い、通常どりの開催とさせていただいております。

奈良県の業界・組合の景況は、国内外の旅行者の増加や消費の拡大な

ど、明るい兆しも見えてきていますが、原油・原材料価格や物価の高騰、深刻な人手不足等の様々な課題が山積しており、依然厳しい状況となっております。

こうした状況の中、中央会では、会員組合の皆様との「絆と結束」を一層強固なものとし、個々の組合等に寄り添った伴走型の「きめ細やかな支援」を肝に銘じて、積極的に事業展開を図りたいと考えております。

また、出口特別顧問には、中央会の特別顧問を引き続きお願いしたいと思っておりますので、今後もしよろしくお願いいたします。

最後に会員組合の皆様には、引き続きご支援・ご協力を賜りますようお願いいたします。冒頭のご挨拶とさせていただきます。

## 山下真奈良県知事

（森本壮一奈良県産業・観光・雇用振興部長

代読 概要）

貴中央会は昭和30年の設立以来、県内唯一の専門支援機関として、中小企業組合等の設立支援や経営相談などを通じて、中小企業組合等の活性化に大きく貢献しておられます。中小企業等による生産性向

上に資する設備投資を支援するものづくり補助金では、本県の地域事務局としてものづくり等に取り組み中小企業をご支援いただいています。

中小企業の各組合は共同事業を通じて個々の企業では不足する経営資源の相互補完を図る素晴らしい仕組みであり、本日ご参集の皆様方には、県産業界の各分野を牽引していただいております。

さて、5月8日から新型コロナウイルス感染症は、第五類の感染症に移行しました。五類に移行されても新型コロナウイルス感染症がなくなつたわけではありませんが、期待の持てる新たなフェーズに移行することとなりました。その一方で現在、中小企業・小規模事業者の皆様におかれましては、原材料価格やエネルギー価格の高止まり、人手不足など厳しい経営環境が続いています。

このような状況の中、県といたしましては制度融資による資金繰り支援、県内産業の販路拡大及び研究開発支援の強化など、県内経済基盤の底上げを図るべく様々な政策を進めてまいります。貴中央会におかれては、今後もその専門性を発揮され様々な課題を抱える県内中小企業への効果的な指導・支援にご尽力頂くことを改めて期待申し上げます。

## トピックス



細川洋一 近畿経済産業局  
産業部長 (概要)

長く続いたコロナも開け、奈良の街も活気が戻ってきたという実感がございます。本日は皆様にお伝えしたい点が3点ございます。

1点目は、経済です。関西の経済は全国同様、資源高、物価高、そして人材不足が深刻化しています。中小企業の皆様の価格転嫁もまだまだこれからの状態であり、懸念材料も多々あります。ただ、その一方で関西の製造業では、設備投資も昨年度から増加し、関西への工場立地も現在増えてきました。当局としても、今年に関西経済の反転攻勢の年になるということで、職員一丸となって取組を行っているところです。

2点目は、中央会の皆様のこれまでの取組への敬意と感謝です。中央会では、中小企業・小規模事業者

に対する組合設立運営指導はもとよりものづくり補助金の地域事務局を務められるなど、地域経済の発展に大きく貢献されてこられました。特にコロナの3年間、我々とも連携を密にさせていただいて経営に苦しむ組合員に対して積極的な支援に取り組まれたことを改めて感謝申し上げます。当局も今後とも皆様と連携を密にさせていただきます、地域の中小企業・小規模事業者の置かれている状況の実態を把握し迅速に事業の再構築を始めて支援政策提供できるように努めてまいります。

3点目は、万博開催です。関西の各地域でも万博を契機に地域活性化につながるうと色々取組を事前に始めている地域も増えてまいりました。皆様にも万博を契機に、地域企業の情報発信やビジネス拡大に繋げて頂ければと思います。



橋口忠奈良 労働局長  
(概要)

県内における雇用情勢には、有効求人倍率1・1倍と求人が求職を待っている状況が続いていますが、昨今の原材料価格、物価上昇などが雇用はどういうふうに影響を与えるか注視をしています。また、人口減少に伴って労働力不足が懸念される中で今後とも持続的な社会経済活動を実現するために、地域の発展を担う人材が必要不可欠と考えています。

このような状況の中で今後も社会が活力を維持し発展して行くために労働局の重点施策であります多様な人材が活躍できる集合環境の整備を推し進めていく必要があると考えております。こうした労働行政を取り巻く情勢、また新たな課題に対し、労働局では奈良県中小企業団体中央会様や奈良県を初めとする関係行政機関、関係団体等と密接に連携を図りながら県民の皆様の期待に応えられるよう、また地域に貢献し信頼される行政機関であるよう引き続き各種施策に取り組んでまいりたいと考えております。

奈良労働局では、今年度を人が育つ奈良を再重点施策に掲げ、昨年度に引き続き育児をしながら働きやすい奈良の実現のための関連施策として男性の育児休業取得等の促進、働きやすい勤務環境の実現に向けた支援、ハローワークにおける就労支援

と継続して取り組んでいるところであります。また今年度から、労働者の処遇改善の主体的なキャリア形成を支援する管理策に積極的に取り組みます。



「来賓の皆様のご退席後、足高副会長が議長に選任され、議事に入り令和4年度決算関係書類及び事業報告書並びに令和5年度事業計画及び収支予算等に関する議案がすべて承認されました。」

令和5年度事業計画では、重点活動方針の5項目を掲げて取り組むこと、さらに、令和6年春の事務所移転に係るご報告をいたしました。

また、事業推進にあたっては、「場当たりの・硬直化した支援」にならないよう、県や国、全国中央会等との連携を強化し、より計画的・効果的な事業・取組の推進に努めるなどのご報告をいたしました。

トピックス

# 奈良県制度融資（抜粋）のご案内

奈良県制度融資とは、融資条件（利率・融資限度額など）を奈良県が定め、奈良県信用保証協会が保証を行い、金融機関が融資を行う制度です。県が利子と保証料の一部又は全部を負担し、金融機関と信用保証協会の協力を得ることにより、中小企業の皆様が資金調達される際の負担軽減を図ることを目的としています。

資金名・融資対象	資金用途	融資限度額	融資期間 (うち据置期間)	融資利率	保証料率
<b>■組織強化育成資金</b> <b>【融資対象】</b> 商工中金の貸付対象となる団体並びに組員	設備	組合 1 億円 組員 8,000 万円	10 年以内 (1 年以内)	1.775%	—
	運転	組合 1 億円 組員 7,000 万円	7 年以内 (1 年以内)		
<b>■小規模企業者支援資金</b> (責任共有制度対象外) <b>【融資対象】</b> 小規模企業者で事業資金を必要とする者	設備	2,000 万円 ただし、既保証債務残高との合計で 2,000 万円の範囲となる融資に限る	10 年以内 (1 年以内)	<b>【所定枠】</b> 金融機関 所定 <b>【固定枠】</b> 1.575%	0.23%～ 1.59%
	運転				
	運設				
<b>■地域産業振興資金</b> <b>【融資対象】</b> 地域産業事業者で事業資金を必要とする者	設備	5,000 万円	10 年以内 (1 年以内)	<b>【所定枠】</b> 金融機関 所定 <b>【固定枠】</b> 1.575%	0.18%～ 1.29%
	運転				
	運設				
<b>■新型コロナウイルス感染症対応資金(伴走支援型)</b> <b>【融資対象】</b> 新型コロナウイルス感染症等により資金繰りに影響を受けた者で、金融機関の継続的な伴走支援を受ける者	設備	1 億円 ※セーフティネット保証 4 号及び 5 号は別枠保証	10 年以内 (5 年以内)	1.2%	0.2%～ 1.15%
	運転				
	運設				
<b>■チャレンジ応援資金</b> <b>【融資対象】</b> 事業拡大・業種転換・経営多角化に取り組む者	設備	2 億 8,000 万円	15 年以内 (1 年以内)	金融機関 所定	0%～ 1.2%
	運設		10 年以内 (1 年以内)		
	運転		10 年以内 (1 年以内)		
<b>■インバウンド等対応資</b> <b>【融資対象】</b> 外国人観光客の買物やサービス需要等を取り込むための環境整備に取り組む者	設備	5,000 万円	15 年以内 (1 年以内)	金融機関 所定	0%
	運設		10 年以内 (1 年以内)		
<b>■事業承継支援資金</b> (一般保証型) <b>【融資対象】</b> 奈良県事業承継・引継ぎ支援センター又は認定経営革新等支援機関の支援を受けて策定した事業承継計画に基づき事業を譲り受け、又は譲り受けようとする者	設備	1 億円	10 年以内 (1 年以内)	<b>【所定枠】</b> 金融機関 所定 <b>【固定枠】</b> 1.575%	0%
	運転				
	運設				

詳しくは奈良県 HP にてご確認ください。

■URL

<https://www.pref.nara.jp/5217.htm>



調査報告

☀️▶増加・上昇・好転 ☂️▶減少・悪化・低下  
☁️▶不変

県内景況情報

4月(情報連絡員より)

前年同月比

		売上	在庫	販売	取引	収益	資金	設備	雇用	業界
		受注	数量	価格	条件	状況	繰り	採度	人員	景況
製 造 業	食料品	☁️	☀️	☀️	☁️	☁️	☁️	☁️	☁️	☁️
	繊維・ 同製品	☁️	☁️	☁️	☁️	☁️	☁️	☁️	☁️	☁️
	木材・ 木製品	☂️	☀️	☂️	☂️	☂️	☁️	☁️	☁️	☂️
	出版・ 印刷	☂️	☁️	☂️	☂️	☂️	☁️	☁️	☁️	☂️
	化学・ ゴム	☁️	☁️	☁️	☁️	☁️	☁️	☁️	☁️	☁️
	窯業・ 土石製品	☁️	☁️	☁️	☁️	☁️	☁️	☁️	☁️	☁️
非 製 造 業	卸売業	☁️	☁️	☁️	☁️	☁️	☁️	☁️	☁️	☂️
	小売業	☁️	☁️	☁️	☁️	☁️	☁️	☁️	☁️	☁️
	商店街	☁️	☁️	☀️	☁️	☁️	☁️	☁️	☁️	☁️
	サー ビス	☀️	☁️	☀️	☁️	☁️	☁️	☁️	☁️	☁️
	建設業	☁️	☁️	☁️	☁️	☁️	☁️	☁️	☁️	☁️
	運輸業	☂️	☁️	☁️	☁️	☁️	☁️	☁️	☁️	☂️
その他	☁️	☁️	☀️	☀️	☀️	☁️	☁️	☁️	☁️	☁️

【食料品】  
■素 類…行動制限も緩和されて観光客が増えているので、観光施設等での売り上げを期待しているが、物価上昇の影響で買い控えとなるのが非常に心配である。  
■パ ン…製造に関しては安定しているが、年々、少子化の影響を受け、学校給食事業に関しては大変厳しい状況になっていくと思われる。

【繊維工業】  
■繊維連合会…気温上昇に伴い仕事着や外出着の需要が高まったことを受け、大手百貨店を中心に前年実績を上回った。専門店もカジュアル軸のチェーン店で前年を下回った店も見られたが、セレクトショップやレディースチェーン、SPA(製造小売業)などは前年を上回った。業界の状況としては受注増加により多忙となっているメーカーもあり、少しずつ回復傾向が見られる。

【木材・木製品】  
■木 材…高級木材(ヒノキ材)の需要が乏しい。

【印刷】  
■印 刷…IT助成金やコロナ関連補助金で設備やシステムの入替え等を行っている組合員が多くなっている。

【化学・ゴム】  
■プ ラスチック…受注量や売上高は増加しているものの、エネルギーコストと原材料等

の物価高騰が依然として続いており、黒字幅が減少している。一部の自社ブランド製品を除き物価上昇分を製品価格に転嫁できていない状況が続いている。

【窯業・土石製品】  
■生 コ ン…4月の出荷量は前年比85%。

【一般機器】  
■機 械…仕事の引き合い・受注ともにやや良好であり、価格の値上げはやや受け入れられているが、電気・エネルギー代の高騰は、さらに人件費の高騰 人手不足も大きな課題となっている。

【その他】  
■毛 皮 革…業界全体としては電気代や材料費の高騰により利益を圧迫している。それを商品価格に転嫁できている事業所は少ない。毛皮加工は来シーズンに向けたサンプルの製作が入ってきている。また、オリジナル商品を作成している事業所については、販売先の確保も課題になってきている。鹿皮については、多くの展示会に継続して出展している関係もあり、問い合わせ等が増え、売上の増加が期待されている。

【卸売業】  
■青 果…コロナ感染症の収束が見え、人の移動も多くなり、大手量販店での営業なども通常に戻りつつある。それに伴い売上げも徐々に回復してきている。青果物に関

しては、果菜類などは天候の影響で高騰したものの、土物、特に玉葱が昨年の1/3程度の価格に低下し販売しやすくなったことで4月の売上げに貢献した。

■水産物…水産物の仕入価格や原材料等の物価高が続くなか、コロナウイルス感染対策が緩和されたことから外出者、観光客なども増え水産物の取扱高も回復に向かっていて、水産販売取引の前年対比では鮮魚104.0%、冷凍97.1%で塩干を含めると全取引金額で100.2%となるが、コロナ前の令和元年同月と比較すると78.1%である。

■資源回収…鉄スクラップは入荷が少なく価格は下がっている。古紙は入荷が少なく価格は変動していない。

【小売業】  
■石 油…市況改善の重要性が急がれる中、元売販売子会社の値下げが目立つ。今後、燃料油価格変動緩和対策事業の補助金が段階的に減額されていくが、減額分を価格に転嫁できる状況ではない。業界全体で市況を構築する必要に迫られている。

■家 電…寒くもなく暑くもないこの時期は、売る商品がないため、閑散とした状態の組合員が多い。

■スポーツ用品…学校現場では水泳授業や体育大会、運動会等のイベントは予定通り行う方向。しかし、数年続いた中止や縮小の影響はまだまだ続いており、学年ごと揃えていたアイテムは一度自由購入にしてしまった物品については、コロナ以前には戻せない状態。メーカーでは販売見込みの読めない商品の生産には慎重になり、在庫不足から商機を逃す恐れがある。

■プロパン…外食産業でも新型コロナウイルスの影響はなくなりつつあり、飲食店のガス需要は復調している。しかし、ガスの小売価格には、価格高騰分を転嫁しにくい状態である。

【商店街】  
■奈良市…花見や行楽シーズンがひと段落して、ゴールデンウィークまで少し落ち着く時期だが、今年は引き続き海外旅行者が多く、売上の下支えとなってゴールデンウィークを迎えた。

■橿原市…4月は進学や新入社員への切り替わり時期となり近隣の百貨店への人の流れが少し増えた。バスターミナルなどがある南側店舗の方が活性化されていた。特に、新規店舗では昼間は食事待ちの顧客が並んでいる状態が続くと周りの店舗も活性化されると思われる。

■県下全域…「観光」による恩恵を受けているところでは、新たな店舗も増え、活況を呈しているが、そうでない地元客を相手にした業種では、コロナ禍での忍耐が限界に来ており、明確が明らかになってきている。今後の経済状況がどう動くのか、「インボイス制度」の壁が控えていることから、楽観はできないと考えられる。

【サービス業】  
■車整備…資材の高騰により、固定費の増加が続いている。

■写 真…規制の解除で一段と解放感が感じられるようになってきて、学校行事もやっと平常に戻って来たように思われる。しかし、業界の回復には時間がかかりそう。

■旅館・ホテル…水道光熱費等の高騰が大幅に収益を圧迫している。また、仕入れ価格の上昇にも苦慮している。雇用人員の不足が顕著である。2019年同月対比で宿泊の人数87%、売上101.1%、宴会の人数26%、売上35%となっている。

■広告業…コロナ感染症も収まりを見せてきたが、まだまだ回復基調には至らず。これからの人流に期待している。

【建設業】  
■鉄 構…組合員の事業所規模により異なるが、年内の仕事は確保できている。しかし、全体的には、仕事量は少なくなっている。

【運輸業】  
■軽貨物運送…チャーター便は、受注件数・売上とも前年比80%程度の予測で、比較的動いていた製造業・建設業関連も低調な動きになった。引越し便は、単身者の引越しが好調で、受注件数は前年比120%強、売上では前年比170%程度の予測。

■貨物運送…コロナ前の状況に街はにぎわいを取り戻しつつあるが、物流は停滞しており、ドライバーの確保や昇給への配慮、燃料の高止まりも相まって収益は減少している。資金繰りは厳しい状況になっている。

【その他】  
■質 屋…コロナ感染症による行動制限も緩和され、ブランドジュエリーや高級時計の需要は活況となってきている。特にブランドバッグは定価が大幅に値上げされた影響で、中古市場の価格も上昇傾向にある。また、アメリカ市場の盛況により海外の業者からの引き合いが多い状況になっている。

調査報告

☀️▶増加・上昇・好転 ☂️▶減少・悪化・低下 ☁️▶不変

県内景況情報

5月(情報連絡員より)

前年同月比

Table with 10 columns (売上, 在庫, 販売, 取引, 収益, 資金, 設備, 雇用, 業界) and 10 rows (製, 造, 業, 非, 製, 造, 業, 卸, 小, 商, 建, 運, 其). Each cell contains a weather icon representing the trend.

【食料品】素類・気温が上昇してきているので、商品の販売に期待していたが売上の増加とはならなかった。6月から本格的に中元商戦に入るので販売増加に期待したい。
【繊維工業】繊維連合会・新型コロナウイルス感染症の法上の位置付けが5類に移行したことによって、外出機会が増加して、通勤や旅行、オートバイの需要の盛り上がりにより、大手百貨店や専門店等では前年実績を5%〜15%程度上回っている。業況としては受注が増え続けているとの話が聞かれるようになってきており、先行きについては、価格上昇の影響等を懸念しつつも、緩やかな回復が続くとみている。
【木材・木製品】木材・材は原木に虫が入ったりするので、旬が悪く出材量 販売も低下傾向。
【印刷】刷・廃業のため組合員1社が脱退。
【化学・ゴム】プラスチック・原材料価格が減少に転じ受注量や売上が増加しているものの、エネルギーコスト物流費が高騰しており、依然として赤字幅が減少している状況である。雇用人員を確保するために多くの外国人を雇用している企業が多く、熟練技術者や新規の従業員を確保していくのが難しい状況が続いている。
【卸売業】青果・野菜については、土物と葉物の単価が目立ち、対先月比88%まで落ち込んだ。果実については、リンゴ販売が好調で103%と伸びた。
【小売業】油・9月末の燃料油価格激変緩和対策事業終了に向けて段階的な縮減策が示され、今後大幅な卸価格の引き上げが発生するが、これまで以上に採算販売の重要性が必要である局面を向かえた。
【建設業】鉄鋼・職人の高齢化・廃業に歯止めが効かない状況が続いている。一方、若年労働者不足の解決策として業界全体で取り組みが行われているものの、建築業のマイナスイメージや福利厚生の不備や低賃金などの問題点は依然として進んでいない状況。また、インボイス制度が始まることと事業者間の関係が更に厳しくなる心配される。
【運輸業】軽貨物運送・チャーター便は、比較的動いていた製造業、建設業関連も減少傾向。また、長距離配送も大幅に減少し、受注件数・売上とも前年比70%弱の予測。燃料費の高騰も続いており非常に厳しい状況である。
【その他】質屋・アジア市場の堅調な販売や新型コロナウイルスの規制緩和による市場の活性化によって、国内外の卸業者の旺盛な売買にささえられ、ブランドバッグや高級時計の中古市場は先月に引き続き堅調に推移している。また、金の価格上昇により宝石や地金の買取りが増えている。

【卸売業】水産物の仕入価格や原材料等の物価高の影響は継続しているが、コロナウイルス感染症が緩和されたことから、宿泊所、飲食店の取引も徐々に増え回復に向かっている。水産販売取引額は対前年比で鮮魚114・1%、冷凍98・7%で塩干を含めると全取引金額で107・9%となるが、コロナ前の令和元年同月と比較すると91・7%である。
【資源回収】鉄スクラップの入荷は少なくなっている。価格は下がっているが、5月後半より下げ止まっている。古紙は、無料古紙やドが多くなり、自治体・子供会の数量が減少し、入荷も少なくなっているが、価格の変動はなし。
【卸売業】奈良市・今年のGWの出は、全体的に顕著に多い状態が続いた。また、GW後の落ち込みも見られず継続して堅調な入出だった。
【商店街】橿原市・商店街では飲食店を中心に活気が戻っている。また、業種を替え準備中の店舗があり、目新しい店舗が並びだすことで相互に良い影響が出てくる事を期待している。医療関係は医薬品の出荷調整等で対応に苦慮している状態が続いている。
【小売業】県下全域・全般に「賑わい」は、戻ってきているといえるが、それが個々の店舗の売上につながっているのかどうかは不明、あるいはばらつきが多い状況である。コロナ禍を何とかしのいできた店が、ここへきて閉店という例もあり、予断は許さない。
【サービス業】車整備・新車の供給遅れが、少しずつ改善されている。
【写真】真・アフターコロナ社会が実感されるようになって、社会全般に通常状態への復帰が見られます。但し、業界での復帰の実感には多少の時間がかかると思われる。
【旅館・ホテル】いまならキャンペーン継続とインバウンドの復活により、前年比140%、2019年比115%と良好に推移している。宴会、レストランに関しては2019年比で70%にとどまる。雇用人員が不足している。アルバイト・パート社員の募集をしても集まらない。
【広告業】コロナも収まりを見せてきたが、ゴールデンウィークで労働時間が短縮され回復基調には至らず。
【建設業】建築・職人の高齢化・廃業に歯止めが効かない状況が続いている。一方、若年労働者不足の解決策として業界全体で取り組みが行われているものの、建築業のマイナスイメージや福利厚生の不備や低賃金などの問題点は依然として進んでいない状況。また、インボイス制度が始まることと事業者間の関係が更に厳しくなる心配される。
【鉄鋼】構・仕事の受注に関して、ゼネコンから商社、そして鉄工所の流れが増えている。図面のチェックバックが遅れながらも、納期が縮まらない状況が続いている。
【運輸業】軽貨物運送・チャーター便は、比較的動いていた製造業、建設業関連も減少傾向。また、長距離配送も大幅に減少し、受注件数・売上とも前年比70%弱の予測。燃料費の高騰も続いており非常に厳しい状況である。
【その他】質屋・アジア市場の堅調な販売や新型コロナウイルスの規制緩和による市場の活性化によって、国内外の卸業者の旺盛な売買にささえられ、ブランドバッグや高級時計の中古市場は先月に引き続き堅調に推移している。また、金の価格上昇により宝石や地金の買取りが増えている。

# 中央会ニュース・組合ニュース

「なら就労系福祉と企業の交流セミナー」が開催されました  
 (あたくし福祉型事業協同組合)

去る5月23日、奈良県コンベンションセンターにて、障害者の就労支援に取り組み事業所と企業・自治体の連携を推進する「なら就労系福祉と企業の交流セミナー」開かれました。

本セミナーはあたくし福祉型事業協同組合が主催となって開催され、県内企業や行政、福祉団体の関係者等約60人が参加されました。

セミナーでは、同組合の石塚理事が障害者を対象としたICTスキルの講習や企業とのマッチングを行い就労を促進していく「ダイバーシティ人材センター構想」について講演されました。その他、奈良県総務部



長の湯山氏による「令和5年度奈良県のDX戦略について」の講演と、積極的な障害者雇用を行っている株式会社エム・イー・ディー取締役の松本氏による「企業の障害者雇用とICTについて」の講演が行われました。

セミナー後は、参加者が9つのグループに分かれ、「地域社会や企業のデジタル化の取り組み内容について期待する成果」、「戦力になる人材を育成するために大切なこと」をテーマとしたグループ討論が行われ、意見を出し合いました。

次回セミナーは11月14日に同所で開催予定。

## 奈良県中小企業組合事務局 交流プラザ第36回通常総会 が開催されました

去る6月27日(火)奈良市「ホテル日航奈良」において、第36回通常総会が開催され、令和4年度事業報告並びに収支決算報告、令和5年度事業計画案並びに収支予算案が提出され、原案どおり承認可決決定されました。

また本総会において、役員改選が行われ、新たな会長として奈良県建築協同組合の松田正昭事務局長が選任され、新体制のもと組合事務局の活性化に向けた取組を進めていくこととなりました。

合わせて開催された講演会では、株式会社商工組合中央金庫奈良支店



より大川哲也支店長を講師に招き、「商工中金の取組について」をテーマに講演が行われました。

また、3年ぶりに開催された交流会では、プラザ事業の一環で行われている中小企業組合士の普及活動や組合士としての他組合事務局の相談対応等による功績から、中小企業組合士制度創設50周年式典において、前会長である桜井木材協同組合の松田憲昌専務理事が全国中小企業団体中央会会長表彰を授与されたことから、表彰式が行われました。

事務局交流プラザは、県内の組合事務局に所属する職員等で組織する団体です。活動内容として教育研修事業や福利厚生事業を推進し、会員相互の親睦と資質向上を図ることで、組合の活性化に寄与することを目的に活動しています。組合の運営方法や疑問点等について交流を通じ

て、課題解決に役立ててみませんか。  
 ■ 加入についてのお問合せは  
 奈良県中小企業組合事務局交流プラザ事務局 上田・中村  
 (奈良県中央会内)

TEL: 〇七四-二二二-三三〇〇



## 令和5年度「中小企業組合等課題対応支援事業」 (3次募集)のお知らせ

### ■ 事業趣旨

中小企業者が経済的・社会的環境の変化に対応するため、新たな販路の開拓、単独では解決困難な諸問題、その他中小企業の発展に寄与するテーマ等について、中小企業組合、一般社団法人、共同出資組織、任意グループ等が行う、これを改善する取組に対して、全国中小企業団体中央会が支援を行います。

# 中央会ニュース・組合ニュース

## ■補助率

補助対象経費の6/10以内(全事業共通)

## ■事業の種類と補助金額等

①中小企業組合等活路開拓事業  
組合等を中心に共同して調査研究、将来ビジョンの策定、試作品の開発など、様々な取組に対して支援する「活路開拓事業」と展示会の開催及び出展を通じて組合等の商品、製品を試供求評、PRする取組を支援する「展示会等出展・開催」があります。

## 【活路開拓事業】

・ 専門家を招聘した委員会で検討を行い、市場調査、試作品の開発、ビジョンの策定、成果を発表するなどして、課題を解決、成果を共有する取組を補助します。

## ■取組イメージ

- ・ 組合員の意識や経営環境を調査したい
- ・ 他業界で成功している手法を学びたい
- ・ 共同施設のリニューアルの方向性や課題を考えたい
- ・ 厳しい環境規制に対応する方策を検討したい
- ・ SDGsを学び、業界を挙げて実践したい

## ■補助金額

大規模・高度型(※)・・・上限2,000万円(下限100万円)  
通常型・・・上限1,200万円(下限100万円)

## 【展示会等出展・開催】

国内外の展示会への出展(バーチャル展示会への出展も補助対象となりますが、バーチャル展示会の開催は不可となります)や展示会の自主開催を補助します(商品等の販売を伴う出展・開催は不可)。

## ■取組イメージ

- ・ 進出していない地域で展示会を開催して販路拡大の可能性を調査したい
- ・ バーチャル展示会に出展して幅広くニーズを把握したい
- ・ 海外の展示会に出展して海外取引拡大の足掛かりとしたい

## ■補助金額

上限1,200万円(下限なし)  
②組合等情報ネットワークシステム等開発事業

情報ネットワークシステムを構築する前提となる組合事業等の業務分析、RFP策定等のシステム構築の事前準備活動を支援する「基本計画策定事業」と情報ネットワークの構築、業務用アプリケーションの開発、普及などを支援する「情報システム構築事業」があります。

## ■基本計画策定事業

組合等が情報ネットワークシステム等の構築を目指して実施する、組合等の事業の業務分析、計画立案、RFP(提案依頼書)策定等を補助します。

## ■取組テーマ例

- ・ WEBシステムを活用した組合員間ネットワーク構築のための基本計画策定
- ・ 災害等のリスク対応のための組合員の在庫・文書等管理システム整備のための研究
- ・ 組合業務管理システムのクラウド化のための業務分析、調査研究

## ■情報システム構築事業

組合等を基盤とした情報ネットワークシステムの構築や組合員及び関連する中小企業の業務効率化のためのアプリケーションシステムの開発で、システムの設計、開発、稼働・運用テスト等や組合員等に対するシステム普及のための講習会の開催を補助します。

## ■取組テーマ例

- ・ 組合員の発注業務効率化のためのメーカー・卸問のEDIシステムの開発
- ・ 組合員のローコストオペレーションを可能にする店舗販売管理システムの開発と普及
- ・ WEBサイトを活用した組合員の取り扱う製品の共同販売システムの構築
- ・ クラウドを活用した組合員の取り扱う製品等の管理システムの構築

## ■補助金額(基本計画策定事業、情報システム構築事業 共通)

大規模・高度型(※)・・・上限2,000万円(下限100万円)

通常型・・・上限1,200万円(下限100万円)

※大規模・高度型は、補助金申請予定額が1,200万円を超え事業終了後3年以内に売上高が10%以上増加することが見込まれるもの、または、コストが10%以上削減されることが見込まれるものに限りません。

## ③連合会(全国組合)等研修事業

所属員が15都道府県以上の組合等が行う組合員(会員)や専従役員を対象とした研修の開催を支援します。

・ 研修会場、講師謝金、受講者の旅費などの経費を補助します。WEBを活用した研修会も補助対象です。

・ 研修は、座学で行う講義のほか、パネルディスカッション、ワークショップ、グループ演習、視察、技術指導など研修の効果がやすい方法を組み合わせて実施します。(オンラインを活用したウェビナーやサテライト会場での研修も可)

## ■研修テーマ例

- ・ SDGs、DX、デジタル化対応、情報セキュリティ、IoT
- ・ AI、中小企業共通EDI、HACCP、PDCA、BCP
- ・ 取引適正化、顧客満足、販売知識、働き方改革、事業承継

## ■補助金額

上限300万円(下限なし)  
■公募期間  
第3次募集



## 中央会ニュース・組合ニュース

令和5年7月10日（月）  
令和5年8月10日（木）（必着）

■ URL（全国中小企業団体中央会）  
[https://www.chuokai.or.jp/index-  
php/subsidy/subsidy/kadai/](https://www.chuokai.or.jp/index.php/subsidy/subsidy/kadai/)

■ 問合せ先

全国中小企業団体中央会振興部  
TEL：〇三三二五二二四九〇五  
奈良県中小企業団体中央会業務課  
TEL：〇七四二二二二二二〇〇

■ 奈良県就職支援サイト

「ジョブならnet」が  
リニューアルされました！

奈良県内での就職を希望する求職者と県内企業・事業所とのマッチングを支援する県の就職支援サイト「ジョブならnet」が大幅にリニューアルされました。

県内で働きたい求職者の方や人材募集をしたい県内企業・事業所の皆様に積極的にご利用いただきたいと考えています。

■ 主なリニューアル内容

- ① これまでのパソコン画面に加え、スマホ画面でも見やすく、使いやすしいものになりました。
- ② シンプルでありながら、奈良らしさをイメージしたデザインで、情報を探しやすいとしています。
- ③ 幅広い方々に利用いただけるよう英語、中国語、ベトナム語で表示する自動翻訳機能があります。
- ④ 求人情報を多様な方法で検索可能です。

・所在地の市町村、県内エリアマップ、業種、職種といった条件から探す「絞り込み検索」

・フリーワードで検索可能な「キーワード検索」等

⑤ 会員登録していただくと、企業からは求職者に対してスカウトメールを、また求職者からは企業に対して応募メールを送信する機能を「ご利用いただけます」。

⑥ 「学生・若者の方」、「女性の方」、「外国人の方」、「シニアの方」、「障がいのある方」、「再就職を希望する方」、「U-Jターン」、「企業の方」の区別別に様々な就職支援の情報を発信します。

■ URL  
<https://www.job-nara.pref.nara.jp/>



■ 問合せ先

奈良県産業・観光・雇用振興部  
外国人・人材活用推進室  
TEL：〇七四二二二七八八二二

令和6年度科学技術分野の  
文部科学大臣表彰

（創意工夫功労者賞）  
受賞者候補の募集について

奈良県では科学技術に関する研究開発等において顕著な成果を収めた者について、その功績を讃えることにより、科学技術に携わる者の意欲

の向上を図り、もって我が国の科学技術水準の向上に寄与することを目的として、文部科学省が表彰している科学技術分野の文部科学大臣表彰受賞者候補の推薦を行っています。

■ 対象表彰：文部科学大臣表彰創意工夫功労者賞

■ 募集対象

・鉱工、農林、水産、運輸、通信、建設、保健衛生、電力ガス等の業務に従事する勤労者のうち、工場等における職長以下の工員、農林水産業従事者、医療補助者、研究所における研究補助員、技能職員及びこれと同程度の方であって、優れた創意工夫によって各職域における技術の改善向上に貢献した方。  
・優れた創意工夫によって職域における科学技術の進歩又は改良に寄与した個人又はグループ

■ 提出書類  
奈良県産業振興総合センターHP  
<https://www.pref.nara.jp/1751.htm>



■ 提出期限

令和5年8月21日（月）必着

■ 問合せ先・提出先

奈良県産業振興総合センター  
産業技術研究部  
研究支援室研究支援係

〒630-1803-1

奈良市柏木町129-1-1

TEL：〇七四二二三三二〇八六三

■ 橿原市上下水道協同組合が  
市内の小中学校の水道設備  
の修繕を実施しました

橿原市上下水道協同組合は、昨年度より組合活動の一環として厚生労働省が定めた水道週間である6月1日～7日にかけて、橿原市内の小中学校の水道設備等の修繕を無償で実施されました。今年度の水道週間のスローガンである「水道水 安心・安全 これからも」に基づいて、山下理事長が中心となり各小中学校に組合員を派遣し、水道設備の点検、修理している現場を見ていただくことで、子供たちに対し、水の大切さを伝えられました。

橿原市上下水道協同組合では、今後も組合活動を通じて、地域に住まう子供たちに水道の大切さを伝えていくとともに、既存の水道管の保守業務や新たな水道管の設置業務等に取り組んでいきます。



# ご存知ですか？ 中退共の退職金制度。

中退共は、60年で110万社以上の中小企業が利用する国の退職金制度です。

## 安心

国の退職金制度  
安心・確実

掛金の助成を  
受けることができます。

## 簡単

外部積立型だから  
管理がカンタン

## 人材の 定着

従業員の意欲の向上  
にもつながります。

## 有利

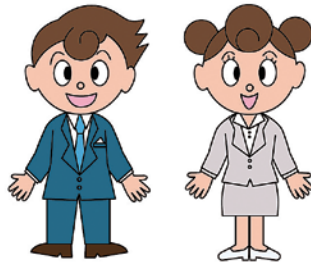
掛金は  
全額非課税

手数料もかかりません。

パートさんも  
加入できます。  
パートさんのための  
特例掛金月額を  
ご用意しています。

事業主と生計を一にする  
同居の親族のみを雇用する  
事業所の従業員も、次の条件を  
満たしていれば加入できます。

- 小規模企業共済制度に加入していないこと
  - 事業主との使用従属関係を確認できる書類の提出が可能なこと
- ※掛金助成の対象となりません。



詳しくはホームページを  
ご覧ください。

中退共

検索

### 中退共制度のしくみ

#### ① 加入申込

お近くの金融機関等の窓口でお申込みください。事業主が中退共と「退職金共済契約」を結び共済手帳が送付されます。

#### ② 掛金納付

毎月の掛金は全額事業主負担で、口座振替で納付します。

#### ③ 支払い

退職した従業員の請求に基づき、中退共から退職金が直接支払われます。



(独)勤労者退職金共済機構  
中小企業退職金共済事業本部

〒170-8055 東京都豊島区東池袋1-24-1

TEL.03-6907-1234 FAX.03-5955-8211

## 経営改善計画策定支援事業等のご案内

国が認定した専門家の支援を受け、経営改善計画を策定する場合、計画策定支援に必要な費用の2/3を国が補助します。

### 早期経営改善計画策定支援(ポスコロ事業)

#### 支援の概要

資金繰りの管理や自社の経営状況の把握などの基本的な経営改善に取り組む中小企業・小規模事業者等が、国が認定した専門家である認定経営革新等支援機関の支援を受けて資金繰り計画やビジネスモデル、アクションプランといった内容の経営改善計画を策定する際、その費用の2/3を補助することで、中小企業者等の早期の経営改善を促すものです。申請書類や認定経営革新等支援機関の検索は中小企業庁のHP及びそのリンク先から行うことができます。

中小企業庁HP <https://www.chusho.meti.go.jp/keiei/saisei/04.html>

#### 補助対象経費

- |           |                  |
|-----------|------------------|
| ・計画策定支援費用 | 補助率2/3 (上限 15万円) |
| ・伴走支援(期中) | 補助率2/3 (上限 5万円)  |
| ・伴走支援(期末) | 補助率2/3 (上限 5万円)  |

### 経営改善計画策定支援(405事業)

#### 支援の概要

金融支援を伴う本格的な経営改善の取組が必要な中小企業・小規模事業者を対象として、国が認定した専門家である認定経営革新等支援機関が経営改善計画の策定を支援し、経営改善の取組を促すものです。中小企業者等が認定経営革新等支援機関に対し負担する経営改善計画策定支援に必要な費用の2/3を中小企業活性化協議会が負担します。申請書類や認定経営革新等支援機関の検索は中小企業庁のHP及びそのリンク先から行うことができます。

中小企業庁HP <https://www.chusho.meti.go.jp/keiei/saisei/05.html>

#### 補助対象経費

- |              |                  |
|--------------|------------------|
| ・計画策定支援費用    | 補助率2/3 (上限200万円) |
| ・伴走支援(3年間累計) | 補助率2/3 (上限100万円) |

※ 経営改善計画策定支援事業等の詳しい内容については、中小企業活性化協議会まで、お問い合わせください。



### 奈良県中小企業活性化協議会

お問い合わせ

〒630-8586 奈良市登大路町36番地の2 奈良商工会議所1階  
Tel. 0742-26-6251

## 企業の労災賠償リスクから会員の皆様を守ります！ 「業務災害補償制度」のご案内

49,000件を超える加入実績

今なら最大  
約56%  
割引

労災リスクに対する「企業防衛」  
「メンタルヘルス対策」は経営者の  
重要な責任です。

本制度は全国中小企業団体中央会を契約者とする団体保険であり、全国中央会のスケールメリットを活かし、非常に割安な保険料に加えて、加入手続き面でも簡便となっており、組合員企業の皆様にとって利用して頂きやすい商品となっております。

### 業務災害補償制度の特徴

- 全国中小企業団体中央会のスケールメリットによる **割安な保険料水準**  
一般加入と比べて約半額の掛金水準
- 労災賠償に備える「**使用者賠償責任保険**」を標準セット
- 政府労災保険の給付を待たずに **保険金の支払いが可能**  
政府労災保険への加入が必要です。(使用者賠償責任保険は給付決定後の支払いになります)
- 契約は無記名式。**短期労働者やパート・アルバイトも包括補償**
- 掛金は売上高と業種で算出 **掛金は全額損金算入可能**

※本制度の引き受け保険会社である担当者が制度のご説明とご加入のおすすめにお伺いいたします

#### 【問い合わせ先】

奈良県中小企業団体中央会  
総務企画課 担当：阪本  
TEL：0742-22-3200

#### 【取り扱い保険会社】

東京海上日動火災保険(株)  
損害保険ジャパン(株)  
あいおいニッセイ同和損害保険(株)  
三井住友海上火災保険(株)  
共栄火災海上保険(株)

もっと強い会社に

夢をかなえる自分に



企業とともに未来を拓く



奈良県信用保証協会

信用保証協会は、中小企業・小規模事業者の皆様が  
金融機関から「事業資金」を調達する際に、

『公的保証人』となって融資を受けやすく  
なるようサポートする公的機関です

中小企業と金融機関とを結びつける「架け橋」となります！



〒630-8668 奈良市法蓮町163番地の2  
TEL:(0742)33-0551  
HP: <https://www.nara-cgc.or.jp>

