

中央会 なら

CHUOKAI NARA



2019,5,10

**No.657**

■発行／奈良県中小企業団体中央会  
奈良市登大路町38-1 奈良県中小企業会館3F  
TEL.0742-22-3200 FAX.0742-26-0125  
URL <http://www.chuokai-nara.or.jp/>  
奈良まるしえ@  
<http://www.chuokai-nara.or.jp/marche/>

# 目次 CONTENTS

## トピックス

総会終了後の事務処理 ————— 1

## 調査報告

景況情報 ————— 2、3

## 中央会ニュース・組合ニュース

奈良もちいどのセンター街協同組合と小西通商店街振興組合  
「こにし夜市・もちいど夜市」を開催されました — 4  
奈良県中央会からのお願い

今年度、会員組合を対象に事業承継推進にかかる  
実態調査等を実施します ————— 4

奈良県中小企業団体中央会 第64回通常総会のご案内 — 4

## お知らせ

放送大学入学生募集のお知らせ ————— 5

学ぼう！ 発明・デザイン・トレードマークの活かし方！  
2019年度 知的財産制度説明会  
(初心者向け)のご案内 ————— 5

中小企業の再生を応援します！！  
奈良県中小企業再生支援協議会 ————— 5

2019年度「中小企業組織活動懸賞レポート」  
「中小企業懸賞論文」の募集について ————— 6

組合員の事業承継・後継者育成に活用！  
青年中央会に加入しませんか！ ————— 6

奈良県人事異動 ————— 7

奈良県中央会人事異動 ————— 7

奈良県中小企業組合  
事務局交流プラザ通常総会のご案内 ————— 7

奈良県中央会のホームページを  
リニューアルいたしました ————— 8

キャリア人材バンク シニアの力を活用しませんか ————— 8

No.657  
2019  
May.

5月



表紙写真提供者（プロフィール）：

Photographer MIKI

奈良県美術人協会会員。生駒市在住。  
なら瑠璃絵・なら燈花会・大立山まつりの公式撮影を担当、登  
大路ホテル奈良「綴る奈良」・「1300年のころ見つけました」  
等、旅行雑誌や奈良県広報誌・観光関連サイトに写真を提供し  
ています。

ほか、鹿写真雑貨の制作・WEB制作も行い、奈良を拠点に  
活動しています。

## けまり祭 談山神社（桜井市）

中大兄皇子と藤原鎌足が蹴鞠会をきっかけに親密となり、大化の改新の発端となった故事にちなんで行われる行事。毎年春(4月29日)と秋(11月3日)に鎌足を祀る談山神社で行われます。

紅葉で有名な談山神社、新緑が芽吹き始める頃の多武峰も美しいです。

## トピックス

# 総会終了後の事務処理

組合は認可行政庁に対し、通常総会終了後2週間以内に決算関係書類の提出、役員改選が行われた場合は、変更のあった日から2週間以内にその変更届も併せて提出が必要です。また、代表理事就任後、2週間以内に法務局で代表理事の変更登記も必要です。

**(1) 決算関係書類の提出**  
 組合は、通常総会終了後2週間以内に決算関係書類に通常総会議事録を添付して、所管行政庁へ提出しなければなりません。この規定は、組合と行政庁との連絡が常に緊密であるようにするために提出義務を課し

たものです。(様式1・サイズA4)

**(2) 役員変更届の提出**  
 組合における役員の氏名及び住所を記載した書面は、設立認可の際に提出することとなっているので、その後の変更は、たとえば総会等における役員交替は2週間以内に行政庁に届け出なければならぬとされています。これには代表理事の交替も含まれます。この届出義務に違反したときは、組合の理事に罰則の適用があります。(様式2・サイズA4)

**(3) 代表理事の変更登記**  
 代表理事の変更が生じた場合には、就任した日から2週間以内に変更の登記が必要となります。この場合、同じ人が再選(重任)されても登記が必要です。

**(4) 税務申告及び納税**  
 通常総会で確定した決算に基づいて税務署、県税事務所、県民税、市町村役場にそれぞれ法人税、事業税、市町村民税の確定申告をし納税することになります。  
 詳しくは、中央会担当者にお問い合わせ下さい。

様式1 (協同組合等) 年 月 日

所管行政庁  
(奈良県知事殿)

組合住所  
(TEL)  
名称  
代表理事 印

**中小企業等協同組合決算関係書類提出書**

中小企業等協同組合法第105条の2の規定により、別紙の中小企業等協同組合の決算関係書類を提出します。

※添付書類

- 1 事業報告書
- 2 財産目録
- 3 貸借対照表
- 4 損益計算書
- 5 剰余金の処分または損失の処理の方法を記載した書面
- 6 1から5までの書類を承認した通常総(代)会の議事録(謄本)

様式1 (商工組合等) 年 月 日

所管行政庁  
(奈良県知事殿)

組合住所  
(TEL)  
名称  
代表理事 印

**決算関係書類提出書**

中小企業団体の組織に関する法律第5条の23第6項(第71条)において準用する中小企業等協同組合法第105条の2の規定により、下記書類を提出します。

※添付書類

- 1 事業報告書
- 2 財産目録
- 3 貸借対照表
- 4 損益計算書
- 5 剰余金の処分または損失の処理の方法を記載した書面
- 6 1から5までの書類を承認した通常総会(通常総代会)の議事録の謄本

様式2 (商工組合等) 年 月 日

所管行政庁  
(奈良県知事殿)

組合住所  
(TEL)  
名称  
代表理事 印

**役員の氏名(住所)変更届出書**

役員の氏名(住所)に変更がありましたので、中小企業団体の組織に関する法律第5条の23第3項(第47条第2項)において準用する中小企業等協同組合法第35条の2の規定により、下記の書類を添えて届け出ます。

記

※添付書類

- 1 変更した事項を記載した書面
- 2 変更の年月日及び理由を記載した書面  
(役員を選挙(選任)した場合で、再任含む)
- 3 総(代)会または理事会の議事録(謄本)

様式2 (協同組合等) 年 月 日

所管行政庁  
(奈良県知事殿)

組合住所  
(TEL)  
名称  
代表理事 印

**中小企業等協同組合役員変更届書**

中小企業等協同組合法第35条の2の規定により中小企業等協同組合の役員の変更を別紙の変更した事項を記載した書面その他の必要書類を添えて届け出ます。

※添付書類

- 1 変更した事項を記載した書面
- 2 変更の年月日及び理由を記載した書面  
(役員を選挙(選任)した場合で、再任含む)
- 3 総(代)会または理事会の議事録(謄本)

調査報告

☀️▶増加・上昇・好転 ☂️▶減少・悪化・低下  
☁️▶不変

県内景況情報

2月 (情報連絡員より)

前年同月比

業種	業界の景況	雇用人員	設備業度	資金繰り	収益状況	取引条件	販売価格	在庫数量	売上	
									受注	受注
製造業	食料品	☁️	☁️	☁️	☁️	☁️	☁️	☁️	☁️	☂️
	繊維・同製品	☁️	☁️	☁️	☁️	☁️	☁️	☁️	☁️	☂️
	木材・木製品	☁️	☁️	☁️	☁️	☁️	☁️	☁️	☁️	☂️
	出版・印刷	☁️	☁️	☁️	☁️	☁️	☁️	☁️	☁️	☂️
	化学・ゴム	☁️	☁️	☁️	☁️	☁️	☁️	☁️	☁️	☂️
業	窯業・土石製品	☁️	☁️	☁️	☁️	☁️	☁️	☁️	☁️	☂️
	一機 器	☁️	☁️	☁️	☁️	☁️	☁️	☁️	☁️	☂️
非製造業	その他	☁️	☁️	☁️	☁️	☁️	☁️	☁️	☁️	☂️
	卸売業	☁️	☁️	☁️	☁️	☁️	☁️	☁️	☁️	☂️
	小売業	☁️	☁️	☁️	☁️	☁️	☁️	☁️	☁️	☂️
	商店街	☁️	☁️	☁️	☁️	☁️	☁️	☁️	☁️	☂️
	サービス	☁️	☁️	☁️	☁️	☁️	☁️	☁️	☁️	☂️
	建設業	☁️	☁️	☁️	☁️	☁️	☁️	☁️	☁️	☂️
運輸業	☁️	☁️	☁️	☁️	☁️	☁️	☁️	☁️	☂️	

■生コン：前年同月比33%増の出荷量

■卸売業：青果・2月度は、天候に恵まれ、野菜の生育がよく入荷量も昨年同月比

【食料品】  
■素 麵：本年も2月5日にト定祭（手延べ素麵の初相場を占う）が三輪明大神神社で行われ、4年ぶりに高値のご神託をうけ業界関係者を喜ばせ、今年度の販売に期待する声が上がった。中元ギフトの商談も終盤で原材料は値上げしているが、価格転嫁ができない状況である。

【繊維工業】  
■繊維連合会：暖冬によるパレル企業の在庫が停滞している影響を受け、靴下・タイツ製造企業の売上が大幅に減少した。10月の消費税増税の話題が独り歩きし、営業活動が前に進まない企業もある。

【化学・ゴム】  
■プラスチック：原材料価格、その他経費増が収益にやや悪影響を及ぼしている。人材確保難（高度技術者を含む）が今後の課題である。

【一般機器】  
■機械：昨年の暮れより受注量が減少している企業が多くなっている。特に米中の貿易摩擦の影響により、中国向けの受注が減少しており、今後の不安材料となっている。また、人手不足は依然深刻である。

【その他】  
■靴：紳士靴が主品目の百貨店卸問屋が一軒破産した。

■毛皮革：毛皮なめしについては、国内商社が原皮購入を控えているため、仕事の確保が出来ず非常に厳しい状況に置かれている。今後についても、毛皮製品の売上が見込まれていないため、原皮購入が増える可能性が少ない模様。毛皮縫製加工は、来シーズンに向けてのサンプル作りが始まっている。依頼は来ているので、正式な注文に繋がる事を期待している。

の130%であり、仕入価格も25%程度安価で推移し、一方、果実はほぼ昨年同月並みの入荷量であった。売上額は、野菜は昨年同月比75%、果実100%となり、総合売上額は80%、粗利益もほぼ80%であった。

■水産物：鮮魚、冷凍物は例年並みに入荷されたが、旬の魚の入荷が少なく、仕入価格・販売価格共に上昇したため、これを目当ての客を中心に取引が伸びず、対前年同月比で96.43%となった。

■資源回収：鉄スクラップ入荷は少ないが、価格は少し上がってきている。古紙も入荷は少なく、価格は下がり気味。

【小売業】  
■家 電：暖冬の影響もあり、暖房商品の売行きが悪く、代わりになる売れ筋商品も無く、売上も伸び悩み状態だった。

■配置業：既存配置得意先の減少が止まらず売上の減少が続いている。

■スポーツ用品：2月は、市場は落ち着いた感があるが、商品に係る運賃の値上げに加え、商品価格が上がってきている。

■プロパン：都市ガス自由化に向けて、有識者委員会が作られているが、そこに都市ガス業界から多額の寄付金送られている。

【商店街】  
■奈良市：今年の2月は比較的暖かく、春節で中国からの観光客も多く、また、卒業旅行者団体等の観光客で賑わった。

■橿原市：1月末をもって終了した八木駅周辺のイルミネーションと共に低調であった。しかし、飲食業は随所での新開店の準備と共に活気・好転の兆しである。

■県下全域：今年の「春節」、中華系の

インバンドもこれまでほどのポリユームは感じられなかった。消費税増税に伴うキャッシュレス決裁優遇の施策が発表されてきているが、小売・サービス事業者には、素直に受け取りにくい面もある。

【サービス業】  
■写 真：卒業アルバム原稿揃えで多忙だが、売上高は増加と成らず。

■旅館・ホテル：インバンドが減少、春節期が悪かった。周辺でのホテル増と地方への分散傾向があり、大阪など大都市部では低価格設定が増加したことも要因のひとつと思われる。

■広告業：選挙が近づくに伴い仕事は忙しくなってきたが、利益がついてくるかどうか。

【建設業】  
■鉄 構：ボルトが入ってこない状況。人材の確保が難しい。忙しくなるのを見込し、早期の対応をしている。

■板 金：先月と変化なし。

【運輸業】  
■軽貨物運送：チャーター便の受注件数は、前年比105%強の実績も中長距離配送が若干減少し、売上予測としては、若干前年割れ。好調に推移してきた製造業・機械関連がやや低調な感じである。引越便は、受注件数・売上ともほぼ前年並みの予測。ただ、2月時点での3月の受注状況は例年より好調であり、大いに期待したい。

■貨物運送：1月～2月は全体的に人の動きも鈍く業績は低調に推移しており、燃料高値推移とともに、働き方改革の対応が重荷となっており、一層の経営努力が必要で経営は非常に困難である。

調査報告

☀️▶増加・上昇・好転    ☔️▶減少・悪化・低下  
☁️▶不変

県内景況情報

3月（情報連絡員より）

前年同月比

業	業の景況	売上	在庫	販売	取引	収益	資金	設備	雇用
		受注	数量	価格	条件	状況	繰り	採度	人員
製	食料品	☁️	☀️	☁️	☁️	☁️	☁️	☁️	☔️
	繊維・同製品	☔️	☀️	☁️	☁️	☁️	☁️	☁️	☁️
	木材・木製品	☔️	☀️	☁️	☁️	☁️	☁️	☁️	☁️
	出版・刷	☔️	☀️	☔️	☔️	☔️	☁️	☔️	☔️
	化学・△	☔️	☁️	☁️	☁️	☁️	☁️	☁️	☔️
	窯業・土石製品	☁️	☁️	☀️	☁️	☁️	☀️	☁️	☁️
業	一般機器	☁️	☁️	☁️	☁️	☁️	☁️	☁️	☁️
	その他	☔️	☁️	☁️	☁️	☔️	☁️	☔️	☔️
非製	卸売業	☔️	☁️	☔️	☁️	☁️	☁️	☁️	☔️
	小売業	☔️	☁️	☁️	☁️	☁️	☁️	☁️	☁️
	商店街	☁️	☁️	☁️	☁️	☁️	☁️	☁️	☁️
	サービス	☔️	☁️	☁️	☁️	☔️	☁️	☁️	☔️
	建設業	☁️	☁️	☁️	☁️	☁️	☁️	☁️	☁️
業	運輸業	☁️	☁️	☁️	☁️	☁️	☁️	☁️	☔️

【食料品】  
■素 麵：増産計画で始まった素麵製造も後半戦に入ってきたが、雇用確保が困難な組合員があり、生産予定数量が達成できていないケースが多くある。

【繊維工業】  
■繊維工業：靴下は流通・小売企業のバーゲンが一段落し、春夏商品の荷動きに期待したが、鈍いまま推移している。縫製関係では受注数量が増加に転じているが、加工賃の上昇は期待できない。

【木材・木製品】  
■集材材：決算期で停滞感がある。

【印刷】  
■印刷：刷・人材不足に材料費値上げに伴い利益確保が難しい。設備投資をしたとしても将来が不安。

【化学・ゴム】  
■プラスチック：景況感としては、やや下向きの気配。ただ目に見えるまでは至っていない。

【窯業・土石製品】  
■生コン：出荷量前年同月比19%増

【一般機器】  
■機 械：米中の貿易摩擦の影響を注視している状況で、先行き不安材料となっている。人手不足が深刻で、パートについては、時給を最低賃金の倍くらいにしても求職者はいない。

【その他】  
■毛皮革・ヨーロッパの有名ブランドがリアルファーを使わない事を表明したため、国内アパレルメーカーでもフェイクファーを使い始めた。最近のフェイクファーは、品質も向上しているため、見た目はリアルファーと変わらなくなってきた。早急に対策を必要がある。

【卸売業】  
■青 果：3月度は、暖冬のため野菜類の入荷量順調にて、仕入価格も昨年同月比2割程度安価であった。売上額は野菜昨年同月比80%、果実は主力商品であるイチゴがやや少ないため、約85%にとどまった。消費低迷時期でも

あり利益上がらず。

■水産物：彼岸の料理食材等の売行きが伸びず、対前年同月取扱額比で7.31%の減となった。

■資源回収：鉄スクラップは、入荷量は少なく価格は変化ない。古紙は、入荷は少なく価格は3月から値下がってきている。

【小売業】  
■石 油：3月期は、原油市況の上昇が一服感を示し、元売仕切は全油種据え置きが見られた。小売市場もほぼコスト通りに推移したため、大きな変化はなし。灯油の販売量は暖冬の影響で、前年比2〜3割減少した。

■家 電：目立った動きのある商品が無く、季節的にも微妙なものもあり、中々芳しくなかった。今年は、決算月の駆け込み的な販売も期待できなかった。

■スポーツ用品：新年度の始まる前の月で、売上は昨年と変わらない。しかし、買物の単価が伸びず仕舞い。全体的に伸びのない月であった。

■プロパン：LPGガスの仕入価格は、少し上昇を続けているが、景気後退局面に入ると思われるので、安定した価格で取引できる模様。

【商店街】  
■奈良市：観光客で賑わっているように感じるが、奈良の街全体に夜のにぎわいに拍車がかかって行くのが目的に、4月19日〜20日「もいちど夜市」を開催。小西通商店街「こにし夜市」も開催。

■橿原市：日替わりの経済関係の情報も多々、中小企業者の多い商店街は直接影響を受けている状況。春陽気と共に景気浮揚も期待されるが、各業種とも現況不変・好転待ち。

■県下全域：お水取りなどの人は例年通りで、まちなかも賑わっていた。県内の各地も春を迎える温かさを感じさ

せる商店街の雰囲気ではあった。50億円の商店街向け補助金には期待が膨らんでいるが、インバウンド中心という目的にどう活用できるかである。

【サービス業】  
■写 真：真・卒業式月間であったが、景気回復は中々進まず沈滞気味で売上増とならなかった。

■旅館・ホテル：3月の大きな行事、東大寺修二会期間は例年より宿泊者が減少。旅館は夕欠の割合が増加、ホテルは近隣府を含む増加したホテルとの価格競争が激しくなり、単価ダウンを強いられ共に収益の悪化が続いている。

【建設業】  
■鉄 構：ポルト納期に苦勞している。人材の育成・溶接材料の値上げ、運送の値上げに対応していく。

■板 金：台風の災害復旧需要と一般需要とで売上高は、高い水準で推移している。一方、職人数は大きな変化は少ないが、高齢化による自然減は堅調であるので、業界として人材の確保に努める必要がある。

【運輸業】  
■軽貨物運送：チャーター便は、受注件数は前年比112%も売上は前年並の予測・中長距離配送が前年比76%と大幅に減少。引越レシージンと言うこともあり、待機車両がゼロの状態が多く、依頼に答えられないケースがあった。引越便は、受注件数は前年比100%実績であったが、長距離の引越しが多く、単価が前年比120%程度伸長。売上は前年比115%の予測。

■貨物運送：燃料価格の高止まり、消費の低迷、人材不足などの厳しい経営環境に変わりはなく、季節柄好調な引越し業務を除いては、日々収益確保に苦慮している。

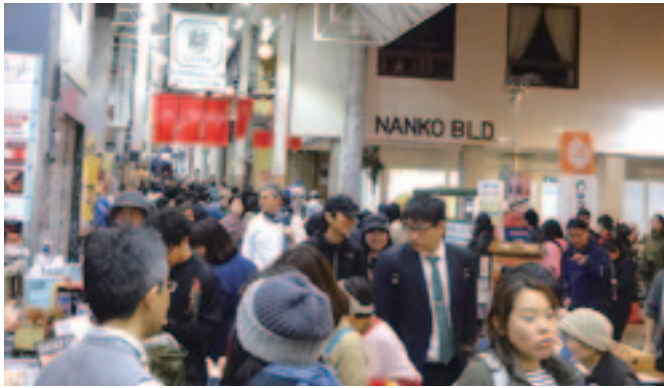
## 中央会ニュース・組合ニュース

## 奈良もちいどのセンター街協同組合と小西通商店街振興組合

## 「こにし夜市・もいちど夜市」を開催されました

奈良もちいどのセンター街協同組合と小西通商店街振興組合が4月19日・20日の午後7時～10時に「こにし夜市・もいちど夜市」を開催されました。

夜市は、奈良もちいどのセンター街（協）が、「夜が早い」というイメージを変えようと昨年に夜市を



開催し盛況であったことから、近隣の小西通商店街（振）とともに「こにし夜市・もいちど夜市」を共同で開催されました。

商店街の会員店舗が営業時間を延長して参加する店と屋台形式での参

加のほか、審査を経て商店街会員外の方が出展され、奈良クラフトビール祭り実行委員会による奈良、滋賀、和歌山のクラフトビールの飲み比べや、妖怪にふんしたコスプレイヤーが登場しました。

輪投げや無料ガラポン抽選会、フクロウとの写真撮影などもあり、大人だけでなく子供たちも夜市を楽しんでいました。

奈良県中央会からのお願い  
今年度、会員組合を対象に事業承継推進にかかると  
実態調査等を実施します

事業承継は、企業規模の大小や業種業態等を問わず、多くの中小企業者が直面している課題であり、全国中央会においても最重要課題の一つとして掲げる全国的な課題です。

県内の小規模・中小企業者で組織する中小企業組合等（以下「組合」）でも、後継者不在により廃業を選択する事業者が増加しており、地域を支える事業者の廃業は、地域産業の空洞化や雇用の受け皿の喪失、地域の活力低下につながる深刻な課題となっています。

そこで、奈良県中央会並びに会員

組合として事業承継の実現に向け具体的などのような取組ができるか、今後どのように推進すべきかといった観点から、会員組合・組合員企業における事業承継に関する実態や対応状況、後継者育成の取組状況等について調査を行い、事業承継の推進にあたっての課題と具体的方策をとりまとめ、これを目的としています。

6月中旬ごろに会員組合あてにアンケート調査を実施いたしますので、ご協力、よろしくお願いいたします。

## 奈良県中小企業団体中央会 第64回通常総会のご案内

本会の第64回通常総会の開催を下記のとおり開催いたします。  
多数のご出席をお願いいたします。

- 開催日時：令和元年6月6日（木） 午後1時30分から
- 開催場所：「ホテル リガーレ春日野」奈良市法蓮町757-2 TEL：0742-22-6021

# お知らせ

## 放送大学

### 入学生募集のお知らせ

- 放送大学は、10月入学生を募集しています。
- 10代から90代の幅広い世代、約9万人の学生が、大学を卒業したい、学びを楽しみたいなど、様々な目的で学んでいます。
- テレビで授業を行っているだけでなく、学生はその授業をインターネットで好きなときに受講することもできます。
- 心理学・福祉・経済・歴史・文学・情報・自然科学など、約300の幅広い授業科目があり、1科目から学ぶことができます。
- 卒業すれば学士を取得できます。
- 放送授業1科目の授業料は1万1千円（入学金は別）。半年ごとに学ぶ科目だけの授業料を払うシステムです。
- 半年だけ在学习することも可能です。
- 全国にミニキャンパスと言える学習センター・サテライトスペースが設置されており、サークル活動などの学生の交流も行われています。
- 資料を無料で差し上げています。お気軽に放送大学奈良学習センター（TEL：〇七四二二二〇一七八七〇）までご請求下さい。
- 出願期間は、第1回は8月31日まで、第2回は9月20日まで。

## 学ぼう！発明・デザイン・トレードマークの活かし方！

### 2019年度 知的財産制度説明会

#### （初心者向け）のご案内

知的財産権制度の基礎的な内容について学びたい方、興味のある方を対象に初心者向け説明会を開催します。説明会では、知的財産権の基礎知識や実際の企業の活用事例・トラブル事例、知的財産権活用の効果など、ビジネスに役立つ情報を紹介。あわせて中小企業の知的財産活動をサポートする特許庁及びINPIITの様々な支援策も紹介します。

#### ■奈良会場

日時：7月12日（金）

13:30～16:30

場所：奈良市登大路町36-1-2  
講師：特許庁産業財産権専門官等

内容：知的財産権制度の概要について

- ・知的財産権・特許・実用新案制度の概要
- ・意匠・商標制度の概要
- ・各種支援策の紹介等

主催：独立行政法人工業所有権

情報・研修館、特許庁、近畿経済産業局知的財産室、内閣府沖縄総合事務局知的財産室

## 中小企業の再生を応援します！！

### 再生支援協議会とは…

#### 公的な支援機関

- 地域の中小企業を対象に、再生に向けた取り組みを応援する「公的な支援機関」として全国47都道府県に設置されています。
- 奈良県は奈良商工会議所内に設置されています。

#### 対象となる中小企業

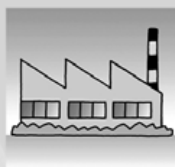
#### 事例

- 例えば次の様な状況にある、再生意欲を持つ中小企業
- 借入金の返済負担で資金繰りが悪化している
  - 事業の見直しや金融機関との調整が必要
  - 再生計画を策定する必要があるが、策定の仕方がわからない

## 再生支援協議会

役割：計画策定支援と金融機関調整

中小企業  
小規模事業者



金融支援

計画策定

金融機関  
(信用保証協会)



### ご相談の流れ

#### まずはお気軽に電話を!!

(事前予約制)

- お電話で事前にご予約を頂いたのち経験豊富な常駐専門家が無料でご相談に応じます。
- 状況に応じて、外部の専門家等の活用も含めて、再生計画の策定を支援いたします。
- 再生計画の策定後も、その実施状況について適時アドバイスを行い継続的に支援いたします。

奈良県中小企業再生支援協議会  
(奈良市登大路町36-2 奈良商工会議所1F)

ご相談無料・秘密厳守  
お気軽にご相談ください！  
0742-26-6251

## お知らせ

申し込み等  
URL: <http://www.jii.or.jp/>

2019\_shoshinsha

## ■お問合せ先

知的財産権制度説明会運営事務局  
(一社) 発明推進協会

TEL: 〇三三三五〇二五四三六

(9時～17時、土・日・

祝日を除く)

## 2019年度 「中小企業

## 組織活動懸賞レポート」

## 「中小企業懸賞論文」

## の募集について

商工中金の創立40周年を記念して昭和51年に創設され、中小企業に関する調査研究事業・助成事業などを行っている、毎年「中小企業組織活動懸賞レポート」及び「中小企業懸賞論文」の募集・表彰を実施しています。

応募期間は2019年8月1日より10月15日。

発表は2020年2月(予定)に当財団ホームページおよび日本経済新聞紙上に発表するほか、受賞者には個別に連絡。また当財団機関紙「商工金融」2020年3月に選評および本省作品全文を掲載します。

## ○中小企業組織活動懸賞レポート

中小企業の組織活動に携わっている方々を対象に、活動内容や成果をレポート形式で募集します。論文のように理論を重視するものではない

く、実体験を踏まえた「やりがい」や「熱い思い」が伝わってくるレポートを期待しています。

## ■テーマは自由です。

## ■応募資格:

・中小企業の連携活動や組織活動に携わっている方であればどなたでも応募できます(中小企業者、組合事務局、中小企業団体中央会、商工会議所、商工会、連携グループ、PNPO法人等の実務者など)グループ、団体での応募も歓迎。  
・但し、本懸賞レポートで過去に本賞を受賞された方は受賞作品と同一テーマでは応募できません。

■表彰: 本賞・賞金: 20万円(10点以内)

## ○中小企業懸賞論文

中小企業の組織化に対する助成事業の一環として募集を行います。テーマは自由で、実体験を踏まえた活動への「熱い思い」「やりがい」等が伝わってくるレポートの応募を期待しています(必ず成功事例である必要はありません)。

## ■テーマ

## ・産業部門

- ①インバウンド需要の拡大と中小企業の発展戦略
- ②中小企業における働き方改革

## ・金融部門

- ①事業性評価融資による中小企業金融の新たな展開
- ②金融機関によるスタートアップ企業支援

## ■応募資格:

学生、中小企業関連の実務に携わっている方など中小企業・中小企業金融問題に関心のある方であればどなたでも応募できます。グループによる応募も可能です。但し、後期博士課程の大学院生を含む経済・経営・金融等の研究者は応募できません。

■表彰: 本賞・賞金: 30万円(5点以内)

## ■お問合せ先

一般財団法人商工総合研究所  
TEL: 〇三三三五八七五・八九〇七  
(9時～17時、土・日・祝日を除く)

URL: <https://www.shokosoken.or.jp/commentation/>

## 組合員の事業承継・

## 後継者育成に活用!

## 青年中央会に

## 加入しませんか!

奈良県中小企業青年中央会は、県内の組合に所属する青年部員で組織する団体です。創造力、バイタリテイのある経営者、後継者づくりや情

報交換、異業種交流による新しいビジネスや企業経営のお手伝い、研修会等の活動をしています。

県内だけでなく、県外の異業種・同業種の若手経営者や後継者の方々と交流する機会を創出できます。企業経営や組合運営に役立ててみませんか。

## ■加入についてのお問い合わせは:

奈良県中小企業団体中央会 業務部内  
奈良県中小企業青年中央会 事務局 稲垣  
TEL: 〇七四二二二二三二〇〇



お知らせ

奈良県人事異動

4月1日付で県（産業・雇用振興部）の人事異動がありましたのでお知らせいたします。（敬称略）

【転入】

・梅野 雅昭

【新】 産業・雇用振興部理事（漢方のメッ  
力推進プロジェクト・企業立地・統  
合本部担当）

【旧】 知事公室審議官（漢方のメッ  
力推進プロジェクト・企業立地・統  
合本部担当）兼産業・雇  
用振興部次長

・大西 勇

【新】 産業・雇用振興部次長（産  
業・雇用振興部企画管理室長  
事務取扱）兼知事公室次長  
（政策推進担当）

【旧】 まちづくり推進局長

・城家 旬

【新】 産業振興総合センター創業・  
経営支援部長

【旧】 雇用政策課主幹

・三木 靖浩

【新】 産業振興総合センター生活・  
産業技術研究部長心得

【旧】 産業振興総合センター生活・  
産業技術研究部統括主任研究員

・今仲 進

【新】 企業立地推進課長

【旧】 観光プロモーション課主幹  
（奈良県ビクターズビューロー  
派遣）

【転出】

・杉中 泰則

【旧】 産業・雇用振興部次長（産  
業・雇用振興部企画管理室長  
事務取扱）兼知事公室次長  
（政策推進担当）

【新】 危機管理監

・箕輪 成記

【旧】 企業立地推進課長

【退職】（3月31日付け）

・榊井 博

産業・雇用振興部次長兼産業振興  
総合センター創業・経営支援部長

・浅野 誠

産業振興総合センター生活・産業  
技術研究部長

奈良県中央会

人事異動

【昇格・配置換】

■組織・連携支援課

課長補佐 稲垣 政幸（昇格）

主査 小林 嘉章

主事 上田 真純

■総務企画課

課長補佐 阪本 寛（昇格）

主事 辰巳 貴彦

【採用】

■ものづくり支援室

事業推進員 野田 信二

事業推進員 山内 竜也

書記（補助職員） 石橋 典香

書記（補助職員） 中尾 貴子

書記（補助職員） 濱 恵子

書記（補助職員） 布施 貴世

【退職】

■ものづくり支援室

事業推進員 岡前 敏行

事業推進員 谷口 俊彦

事業推進員 中西 秀行

書記（補助職員） 川上 直子

書記（補助職員） 山下 美紀

書記（補助職員） 山下みゆき

■雇用・人材確保支援プロジェクト

事業推進員 玉井 克彦

事業推進員 山口 有紀

補助職員 岩井 晶子

奈良県中小企業組合事務局交流プラザ 通常総会のご案内

本会の令和元年度通常総会並びに講演会（テーマ：「働き方改革」の本質を考える）の開催を下記のとおり予定しております。 多数のご出席をお願いいたします。

1. 開催日時：令和元年6月27日（木） 15時30分から
2. 開催場所：「ホテル リガーレ春日野」奈良市法蓮町757-2 TEL：0742-22-6021

お知らせ

## 奈良県中央会のホームページをリニューアルいたしました

奈良県中央会のホームページは、会員組合の皆さんにとって見やすいホームページとしています。今回のリニューアルでは、トップページの『全国中央会・会員組合等からのお知らせ』や組合情報ナビの『会員組合のイベント等の紹介』において、会員組合のイベント等の情報発信いたしますので活用下さい。

組合情報ナビとは・・・

組合情報ナビは、組合役職員・組合員の方々に必要な情報を集約して『会員組合のイベント等の紹介』とともに、『会員組合関係の最新情報』や『組合管理の手続きとQ & A』、『組合支援メニューの案内』、『会報情報の紹介』、『組合事例集の紹介』を掲載しています。



# シニアの力を活用しませんか

キャリア人材バンク

[利用料]  
無料

- ➡ 培った技術・経験を生かしてもらい企業力の強化へ
- ➡ 若手の教育をしてくれる人材を探している
- ➡ 経験豊かな即戦力人材がほしい
- ➡ ワークシェアリング等で必要な労働力を確保したい

人材をお探しの  
採用ご担当者様

産業雇用安定センターに  
ご相談ください

キャリア人材バンクに登録されている  
人材からお探しの人材をご紹介します

公益財団法人 産業雇用安定センター

<http://www.sangyokoyo.or.jp/>

奈良事務所 TEL 0742-24-2015 奈良市大宮町1-1-15 ニッセイ奈良駅前ビル4階

## 全国中小企業団体中央会「業務災害補償制度」「ビジネス総合保険制度」のご案内

全国中小企業団体中央会の  
「業務災害補償制度」と「ビジネス総合保険制度」で

# 事業活動リスクを 包括的にカバー します。

企業経営には多くのリスクが存在しています

- 労災訴訟のリスク
- 労務災害のリスク
- 事業休業のリスク
- 賠償責任のリスク
- 財物損害のリスク

災害や事故などをはじめ、様々なリスクへの備えが企業経営への安心につながります

大好評

新しい労災リスクから  
会員の皆様をお守りする

## 「業務災害 補償制度」

事業活動を取り巻く  
様々なリスクから  
会員の皆様をお守りする

## 「ビジネス総合 保険制度」

37,000件を超える加入をいただいています

### 業務災害補償制度の特徴

- 全国中小企業団体中央会のスケールメリットによる**割安な保険料水準**  
一般加入と比べ約半額の掛金水準
- 労災賠償に備える「**使用者賠償責任保険**」を標準セット
- 政府労災保険の給付を待たずに**保険金のお支払いが可能**  
政府労災保険への加入が必要です。(使用者賠償責任保険は給付決定後の支払いになります)
- 契約は無記名式。**短期労働者やパート・アルバイトも包括補償**
- 掛金は売上高と業種で算出**掛金は全額損金算入可能**

平成**29**年**7**月**制度スタート**

### ビジネス総合保険制度の特徴

- 全国中小企業団体中央会のスケールメリットによる**割安な保険料水準**
- 会員事業者を取り巻くリスクに対する補償のモレ・ダブリを解消し、**一本化してご加入**
- 賠償責任(PL、リコール、情報漏えい、施設・事業遂行等)**リスクを総合的に補償**
- 事業休業補償により災害に遭った際の**事業継続のための資金を確保**

本内容は業務災害補償制度及びビジネス総合保険制度の概要を示したものです。実際の加入および詳細は引受保険会社の約款、パンフレット等に従います。

【お問い合わせ先】

都道府県中小企業団体中央会(\*)

お見積り、ご加入手続きは  
引受保険会社にお問い合わせください。  
(\*)募集覚書締結中央会になります。

【制度引受保険会社(制度参入順)】

東京海上日動火災保険株式会社 損害保険ジャパン日本興亜株式会社  
三井住友海上火災保険株式会社 あいおいニッセイ同和損害保険株式会社

【制度運営】

全国中小企業団体中央会

本広告は有限会社エヌ・エス・エイサービスによるものです。

平成30年度下期

中小企業・小規模事業者の皆さまへ

# 総合相談窓口のご案内



✓ 平日昼間の相談は、事前申込なしで随時開催しています！

✓ 便利な**休日・夜間**の開催もございます！

※休日・夜間の相談会は、**事前申込制**とさせていただきます。  
「休日・夜間相談申込書」をご提出ください。

✓ ご相談は、**無料**です！

奈良県内で、  
✓ 創業をお考え中  
✓ 新事業展開を相談したい  
✓ 経営改善に取り組んでいる  
など、経営に関する事なら  
何でも相談に乗ります。

詳細 ▼

	開 催 日	
	休 日	夜 間
開 催 時 間	9:00 ~ 17:00 <small>※休日相談窓口は、 原則第3日曜日</small>	17:00 ~ 19:00 <small>※夜間相談窓口は、 原則第2、第4木曜日</small>
30年 10月	21日(日)	11日(木) 25日(木)
30年 11月	18日(日)	8日(木) 22日(木)
30年 12月	16日(日)	13日(木) 20日(木)
31年 1月	20日(日)	10日(木) 24日(木)
31年 2月	17日(日)	14日(木) 28日(木)
31年 3月	17日(日)	14日(木) 28日(木)

開 催 場 所	本 店	奈良市法蓮町163-2
	高田支店	大和高田市幸町2-33 (奈良県産業会館内)
相 談 内 容	・ 創業に関する相談 (創業計画の作成方法) ・ 経営課題に関する相談 ・ 金融相談 ・ 金融機関紹介 など	

◎ 平日昼間の相談窓口は、  
8:30~16:30となります。

※休日・夜間の相談に限り事前申込のない方につきましては、  
当日お越しになられても対応できませんので、予めご了承ください。

【お問合せ先】



企画部 企画情報課

☎0742-33-0548



奈良県信用保証協会  
マスコットキャラクター  
「ほしよまる」