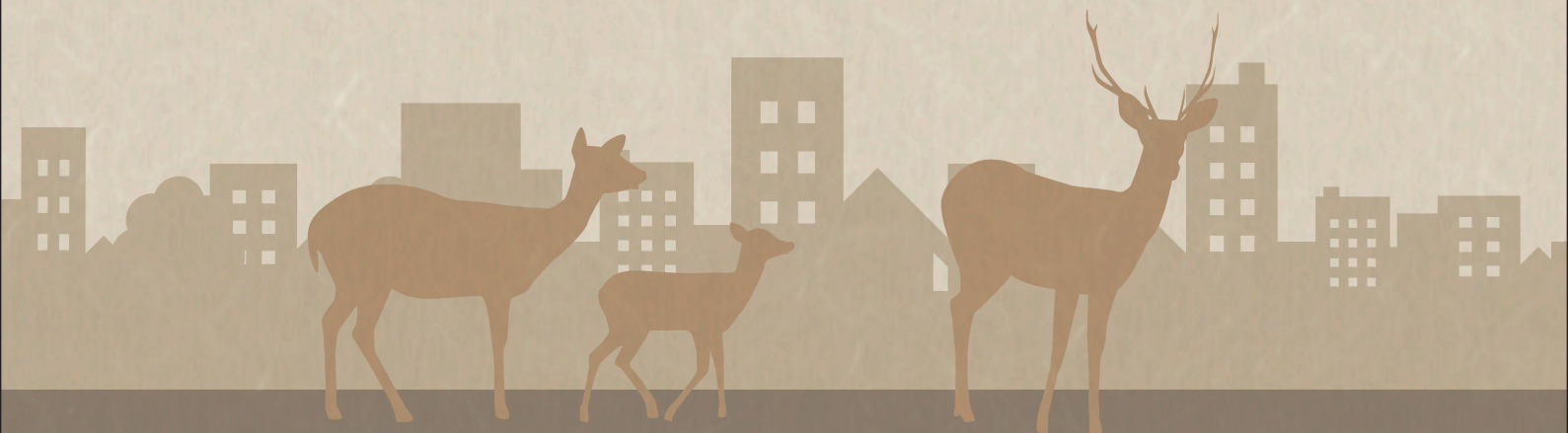


2017  
年版

奈良県企業魅力情報

あなたと  
ナ  
ラ  
働  
こ  
う

企業編



奈良県中小企業団体中央会

## 奈良県企業魅力情報誌「あなたとナラ働こう」(企業編)の発刊にあたって

奈良県中小企業団体中央会は奈良県の中小企業の協同組合づくりや、その活動を通じて県内の中小企業の様々な支援を行っております。

特に若い方の就職や、中小企業の人材確保、若手社員の育成・定着等は我が国の雇用問題や企業の経営にとって重要な課題であります。

本会ではこれらを推進していくため県内外の大学や行政・経済団体等とも連携し、「あなたとナラ働こう」のキャッチフレーズのもとに大学生を中心とした若い方と、県内の中小企業とのマッチング等の取り組みを実施しています。

私たちの奈良県には魅力に満ちた中小企業がたくさんあります。

その中で今回、大学生が数人でチームを組み学生自らが企業を徹底取材致しました。取材では、学生が実際に地場産業界企業を訪問し、「将来性」などの専門的な質問を含め、企業の社長や幹部の方々のご協力をいただき、社内見学から「働きがい」「職場の雰囲気」を感じることができました。その取材内容を「学生目線」で魅力や感じたことを掲載させていただきました。また、取材された学生の方々にとってもなかなか経験できない貴重な体験ができ有意義な取り組みであったと思います。

本情報誌はこのように学生の方々への参画により作成したもので、他には取得できない貴重な情報もあり、学生や就職活動中の方々にとっても分かりやすいものとなっています。また企業の方々におかれましても、自社の強みを再確認し、若い方々の意見も参考にいただければと存じます。

最後に、本誌を発行するにあたり取材していただいた学生の方々、ご協力いただいた企業、大学並びに関係各位に厚くお礼申し上げます。

## 目次

株式会社 一ノ坪製作所 (〒639-0264 奈良県香芝市今泉625番地) ……………	4
フジエダ珈琲 株式会社 (〒639-1106 奈良県大和郡山市大江町112-1) ……………	6
株式会社 明新社 (〒630-8141 奈良県奈良市南京終町3丁目464番地) ……………	8
ワキ製菓 株式会社 (〒635-0814 奈良県北葛城郡広陵町南郷898) ……………	10
株式会社 昭和 (〒630-0142 奈良県生駒市北田原町2443-6) ……………	12

## ご協力いただいた皆様

### 企業

株式会社 一ノ坪製作所

フジエダ珈琲 株式会社

株式会社 明新社

ワキ製菓 株式会社

株式会社 昭和

### 学生

奈良学園大学 (3年)川田 雄矢 (3年)北林 誠人 (3年)柴山 祐介  
(3年)三島 和莞 (3年)堺 春美  
(3年)井上 充隆 (3年)小方 雅哉 (3年)波多野 祐紀

奈良県立大学 (3年)山崎 由佳理

奈良女子大学 (大学院2年)ゲオルゲ・ロディカ・エレナ (2年)桑原 湧

関西大学 (3年)廣橋 賢一





一貫生産システムとファイバーレーザー溶接システムを用いて、お客様の多様なニーズを実現します。

## 金属加工業

# 株式会社 一ノ坪製作所

スチール製品のOEM (original equipment manufacturer) を主として、事務機器用ラック、システムデスク、照明器等の設計から製造までを一貫して行っています。自社の強みは、高精度な精密溶接ができる「ファイバーレーザー溶接システム」です。ファイバーレーザー溶接システムでは、ダイオードで作った光エネルギーを増幅させ大きなエネルギーに変えて照射して溶接することで、美しい製品を作ることができ、お客様のあらゆるニーズを実現します。

## INFORMATION

〒639-0264  
 奈良県香芝市今泉625番地  
 TEL 0745-76-3181  
 URL <http://www.ichinotsubo.co.jp/index.html>

- 資本金 4,500万円
- 従業員数 90人
- 設立年 1958年



## DATA

業績	2013年	2014年	2015年	平均年齢
売上高	14億9,000万円	16億2,000万円	19億2,000万円	30歳
採用	2013年	2014年	2015年	
採用実績	6人	5人	6人	
初任給実績				
大卒	営業系 200,000円/諸手当	一般系 200,000円/諸手当		
高卒	機械工系 170,000円/諸手当	組立工系 155,000円/諸手当		



## 社員さんが語る会社の魅力

### 何でも作れる「ファイバーレーザー溶接システム」

弊社では、日本全国を見渡しても、あまり導入がされていない「ファイバーレーザー溶接システム」を導入しており、お客様が求められる製品を細かな部分まで実現できる技術があります。本システムの良さは、ピンポイントでの高精度な精密溶接ができることであり、レーザー加工でしか作ることのできない製品を生み出すことができます。お客様から「イメージしたもの以上の出来栄えだ」と言われたり、「一ノ坪のファイバーレーザー溶接でしかできない仕事だ」と言ってもらえた時には、仕事の達成感や遣り甲斐をとて感じます。これからも「一ノ坪でしかできない」と言われる製品作りを目指します。



製造部プロジェクトリーダー  
柳田 吉範

## 会社のおもしろ自慢

### 自社製品「KANI」が映画「シン・ゴジラ」に登場

株式会社一ノ坪製作所では、ディスプレイスタンドや電子黒板用として最適なハンドル昇降機能付きスタンドを開発しています。会議室でも邪魔にならない実用性を高めたスモールタイプや、移動させることを重視したワイヤリング機能を持ったディスプレイスタンドを製造しています。このディスプレイスタンドは、上から見るとカニの形に見えることから、商品名は「KANI」と名付けられました。実は、映画の「シン・ゴジラ」の作戦会議シーンにおいて、この「KANIシリーズ」のディスプレイスタンドが用いられています。



## 1 会社の歴史

### プラスαの付加価値を

株式会社一ノ坪製作所は、1948年に大阪市にて創業しました。その後、奈良県香芝市(1973)と三重県伊賀市(1990)に工場を新設しました。創業以来、スチール製品のOEM製造を手掛け、メーカー様からの注文に対し、常にプラスαの付加価値を創造していくことをモットーに経営をしています。



## 2 事業上の強み

### 設計から製造まで行う一貫生産システム

設計・製造からお客様に製品を届けるまで、一貫した生産システムが大きな強みです。一貫生産システムを導入することにより、低コストかつスピーディーに作業が取り組み、短期間での製品納入が可能となります。また、提案型営業を積極的に行い、より良いものづくりの実現に向けた努力をしています。



## 3 職場の雰囲気

### ものづくりで最も重要なことは、全社員のチームワーク

株式会社一ノ坪製作所の経営理念には、「全社員のお互いの成長と物心両面の幸福を追求すると同時に社会の進歩発展に貢献する」とあり、社訓にも他者を思いやる心が説かれています。仕事にてチームワークを発揮できるように、日頃から社員同士の交流会や社員教育に力を入れています。



## 取材を通じて感じたこと



私たちは、株式会社一ノ坪製作所において、5日間のインターンシップに参加をし、複数の社員の方々、社長様へのインタビュー取材をさせていただきました。インタビュー取材を通して見えたことは、①全社員が経営理念・社訓を大切にしていること、②全部署間のチームワークで仕事が進んでいること、③安全管理・品質管

理を確認・徹底していることです。社長様に対するインタビューにおいても、チームワークを重視していること、社員教育に力を入れておられることを述べておられ、その熱意が全社員に伝わっていることを実感しました。会社にとって、人は財産であるという「人財」の意味がよくわかりました。

奈良学園大学 3年 堺 春美、北林 誠人、川田 雄矢、柴山 祐介、三島 和亮





「Life × Coffee × Quality」  
 コーヒーを通じて、お客様に上質を提供し続けたい

## 飲食業 フジエダ珈琲 株式会社

奈良県下において、厳選した珈琲生豆を焙煎する加工製造業を主とし、フードサービス事業、卸売事業、小売量販事業、インターネット通販事業を展開しています。創業以来からの基幹事業であるフードサービス事業では、大和郡山市大江町に位置するFujieda houseの他に、奈良店、高田店、郡山店、生駒店にてカフェの店舗運営を行っています。最近では、妊娠中・授乳期のママでも安心して飲める有機カフェインレスコーヒー事業を展開しています。

### INFORMATION

〒639-1106  
 奈良県大和郡山市大江町112-1  
 TEL 0743-52-6660  
 URL <http://www.fujieda-coffee.co.jp>

- 資本金 2,000万円
- 従業員数 180人(パート・アルバイト含む)
- 設立年 1975年

### DATA

業績	2013年	2014年	2015年	モデル年取
正社員1人当りの売上高	4,243万円	4,105万円	4,116万円	430万円 営業6年目
売上高	5億910万円	4億9,263万円	4億9,397万円	
営業利益	-76万円	182万円	-558万円	
採用	2013年	2014年	2015年	有給消化率 70%
採用実績	1人	1人	1人	平均勤続年 14年
初任給実績				平均年齢 35.6歳
短大卒	一般系 165,000円/諸手当			
専門卒	営業系 230,000円/諸手当			
高卒	営業系 230,000円/諸手当			



### 社員さんが語る会社の魅力

## 一人ひとりのアイデアが大切にされる社風

フジエダ珈琲(株)は、今年で創業41年目を迎えました。弊社では、一人ひとりのアイデアが大切に扱われる社風があり、私はそこに魅力を感じています。新規事業の立ち上げでは、ゼロの地点から手探り状態で行うという大変さの反面、製品が出来た時には、喜びと達成感を味わうことができます。また、私が所属している通販事業部では、インターネット上の情報更新、メールによる質問やクレームへの受け答え、SEO対策等、情報発信の重要な部分を担っています。お客様に対し、情報を的確に伝えるには、各部署間の情報共有を徹底する必要があります。社員同士が仲が良いというもここで働く魅力の一つです。



通販事業部  
 藤田 匠様

### 会社のおもしろ自慢

## “mama de cafe”の開発を通して

フジエダ珈琲(株)では、若手社員の自由な発想・アイデアに基づいた商品開発をすることができます。すべての人に珈琲を楽しんでもらいたいとの思いから、妊娠中・授乳期のママでも安心して珈琲が楽しめるように“mama de cafe”の有機カフェインレスコーヒーの事業を展開しています。産婦人科において、約200人の妊婦さんにアンケートを取り、珈琲の香りや味、パッケージデザインの好み等を調査し、商品開発に取り組みました。「安心・やさしい・楽しい」がママたちの想いであり、“mama de cafe”のテーマになりました。



### 1 会社の歴史

#### 奈良に喫茶文化を根付かせる

フジエダ珈琲(株)は、1975年に喫茶文化が浸透していない奈良県にて誕生しました。創業当初から、珈琲加工製造卸と直営販売店舗の2本柱をビジネスモデルとして展開しています。経営理念に「Life × Coffee × Quality」を掲げ、コーヒーを通じて、お客様、スタッフ、社会にとって上質をもたらす企業を目指し続けています。



### 2 事業上の強み

#### 珈琲だけでなく、パン・ケーキも自社製

フジエダの珈琲は、その年で最も出来の良かった生産エリアから、最高品質の生豆を買い付けるという、通常ではきわめて難しい輸入システムを確立しています。珈琲へのこだわりだけでなく、パンやケーキを自社で製造しており、子どもからお年寄りの方まで珈琲を楽しんでいただけているようにしています。



### 3 職場の雰囲気

#### 会社に行くと、全社員は、朝に必ず珈琲を飲みます

朝、会社に着くと、社員はお客様に提供している珈琲を必ず飲みます。毎日、色々な種類の珈琲を楽しみながら仕事をするので、職場も自然と和気あいあいとした雰囲気になります。また、大和郡山市大江町にある本社は、カフェと事務所が一体となっているため、お客様の声を通して、仕事ができる環境があります。



### 取材を通じて感じたこと

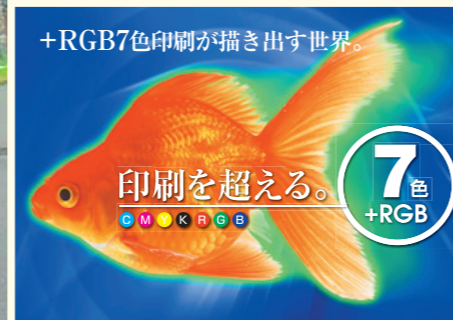


今回、私たちは、フジエダ珈琲(株) 通販事業部に所属し、5日間のインターンシップに参加をさせていただきました。実際に、会社の中に身を置くことで、①業務内容への理解、②職場の雰囲気、③社会人として仕事をする姿勢を学ぶことができました。取材活動では、通販事業部に所属する藤田匠さんにインタビューをするこ

とことができました。仕事とは、自ら創り出していくものであるという姿勢に私たちは感銘を受けました。また、社長様へのインタビューでは、実際に自分の目で見て、触れて、味わい、「良い」と実感したものしかお客様に提供しないという信念は、小売業やサービス業に携わる者として、大変重要な姿勢だと思いました。

奈良学園大学 3年 波多野 祐紀、井上 充隆、小方 雅哉





ただの印刷会社…じゃない！

## 総合印刷・デジタルコンテンツ・イベント・ノベルティ 株式会社 明新社

株式会社明新社は創業140年以上の歴史を誇る印刷業が主な会社です。長年の技術を活かしてクオリティーの高い印刷物を提供するだけでなく、ならクターショップ絵図屋、M・STUDIO、AR、YAMATO超人ナライガー、日本ティーコンシェルジュ協会奈良校など様々な運営をしています。

### INFORMATION

〒630-8141  
奈良県奈良市南京終町3丁目464番地  
TEL 0742-63-0661 (代表)  
URL <http://www.meishin.co.jp>

- 資本金 3,000万円
- 従業員数 47人
- 設立年 明治7年12月18日



### DATA

業績	2013年	2014年	2015年	有給消化率
売上高	9億6,000万円	9億6,000万円	9億2,000万円	40%
採用	2013年	2014年	2015年	平均勤続年
採用実績	0人	2人	0人	15年
初任給実績				平均年齢
大卒	営業系 185,000円/諸手当30,000円	一般系 170,000円/諸手当10,000円		40歳
短大卒	営業系 155,000円/諸手当30,000円	一般系 150,000円/諸手当10,000円		
専門卒				
高卒	営業系 130,000円/諸手当30,000円	一般系 130,000円/諸手当10,000円		

### 社長に聞く会社の将来性

## 「積極的に」 「新しいことにチャレンジ」

かつて弊社は物差しやはかりなど、度量も扱っていました。しかし、その後の時代の流れでインターネットや家庭で使える印刷機の普及により、このまま御用聞きのような受け身の姿勢では他の業者との差別化は難しく感じるようになりました。そこでスローガン「お客様の課題解決パートナーになる」を掲げ、受け身ではなくこちら側からも様々な商品や企画を提案していく積極的な姿勢は大きな強みです。また、弊社の事業は印刷だけでなくご当地ヒーローや動画スタジオなど様々な展開をしています。このようにこれからも常に新しいことにチャレンジすることを大切にしていきたいです。



代表取締役社長  
乾 昌弘

### 社員さんの語る会社の魅力

## 印刷業だけじゃない面白さ

私はプリプレス課というデザイン部からのポスターのデータをまとめたり、営業部からの仕事内容をデータ化し見本を作ったり、校正などを行う部署で働いています。小さい頃から絵を描く等何かを作り出すことが好きで、デザイン関係に興味があったことをきっかけに弊社に就職しました。自分のデザインした商品が世に出ているのを見た時や、自分のした仕事について「よかったよ」などの褒められるような言葉をかけられる時は特にやりがいを感じると同時にホッとしますね。また、会社では印刷業以外にも様々なことを幅広くやっているので、そこに面白さを感じる人が多いようです。



営業部プリプレス課  
勝山 尚悟

### 常識に囚われない

#### 水と空気以外なら何でも印刷できます

印刷業と聞くとチラシや広告など紙への印刷ばかりを想像しませんか？クリアファイルや缶のラベル、車やバスへの広告のためのペイントやお店の看板など、私たちの周りには様々な印刷物があふれかえています。明新社では本当に水と空気以外印刷できないものはないとして、様々な印刷業務を請け負っています。



### 密接なつながり

#### 内側・外側共にしっかりと！

明新社では注文を請け負う営業部から出荷に関わるポストプレス課までが一貫して一つの会社内にあるので、コミュニケーションをしっかりと取ることができるほか、関連企業や納入先のお客様とのあいさつや対話を重視していることから、人との繋がりをとても大切にしていることが感じられました。



### 地域の力になる

#### 奈良県企業を引っ張る

明新社は明治からの創業で大変歴史ある会社です。ここまで会社が長く存在するためには長年にわたり培ってきた技術だけでなく、地域の企業との連携が大きな力になったとのことでした。様々なイベントにも関わっていることから、地域を大事にし、奈良県企業を引っ張るような力強さを感じます。



### 取材を通じて感じたこと

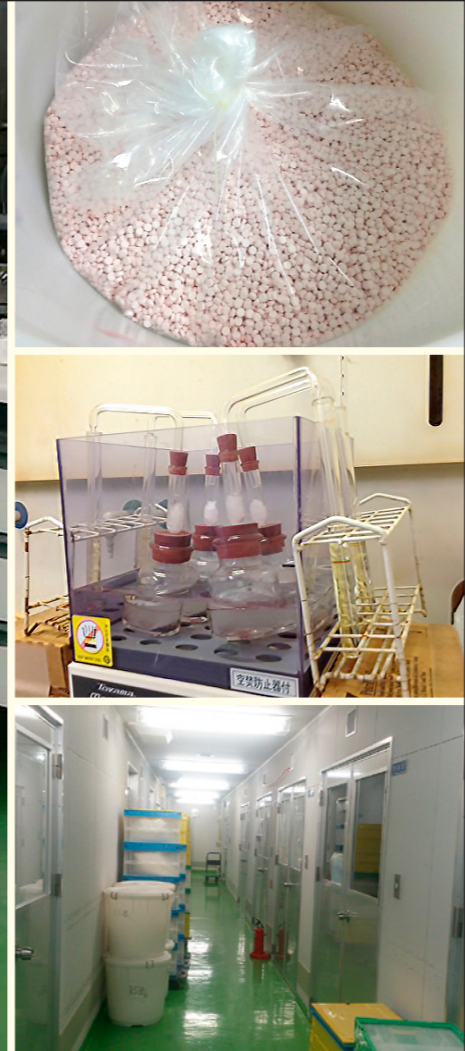


これまでの日々の中で何気なく見ていたパンフレットやチラシなどがどのようにして出来上がっていくのか工程を学ぶことができ、とてもいい体験をさせてもらうことができました。印刷物を製造する現場では同じものを大量に作るの大変さについて、営業部では受け身ではなく積極的にお客様とのコミュニケーション

を深めることの重要性を目の当たりにし、働く人々の姿勢というものの間近で学ぶことができました。また、社会人としてのマナーや名刺交換を学ぶこともできて、自分にとってこれから大事になることを沢山学ぶことができた機会でした。

奈良県立大学 3年 山崎 由佳理





## ミミズとともに“ワキ”あいあいと

### 製薬業

# ワキ製薬 株式会社

ワキ製薬は、創業明治15年、時代に合わせて医薬品やサプリメントを販売してきた。奈良県第一号の医薬品GMP適合認可工場を設置し、現在は奈良県下に3工場・京都に研究本部をおき、皆様の豊かで潤いある健康生活を応援する製薬メーカーとして、幅広い活動を展開。世界で初めてミミズの酵素をサプリメント化することにも成功し、市場の醸成を行った実績を持つ。

### INFORMATION

〒635-0814  
奈良県北葛城郡広陵町南郷898  
TEL 0745-54-0999  
URL <http://www.a-kusuri.co.jp/>

- 資本金 3,000万円
- 従業員数 42名(平成28年11月現在)
- 創業年 1882年



### DATA

業績	2013年	2014年	2015年	モデル年取
正社員1人当りの売上高	1,575万円	1,830万円	1,860万円	380万円
売上高	約6億3,000万円	約7億5,000万円	約7億8,000万円	営業3年目 2016年12月現在
採用	過去3年			有給消化率
採用実績	新卒採用実績4人	中途採用実績3人		47.1%*
初任給実績				平均勤続年
大卒	198,000~255,000円			7.6年*
短大卒	175,000円			平均年齢
専門・高専卒	185,000円			35.11歳*
高卒	155,000~170,000円			※2016年12月 社員パート含め

### 私たちがつけた会社の魅力

## アットホームで “ワキ”あいあい

とてもアットホームな会社だと思いました。社員同士のやり取りなども友達のような感じがありました。社長によると、みんなで会社を大きくするためにチーム一丸になって頑張ろうという感じだそうです。また、社長の年齢も40歳で社員の平均年齢も34.1歳と若めです。元気で勢いのある会社だという風に感じました。営業部では、社員全員がひとりひとり何かしらの商品を担当して話をしているようでした。最近この会社にやってきたという社員さんは、今度初めて自分が担当で手掛けてきた商品が売り出されるのだと嬉しそうでした。自分が担当した商品が世に売り出されるといのはやりがいがあるだろうなと思いました。



### 会社のおもしろ自慢

## かわいいミミズがたくさん ミミズ工場を見学しました



工場の一階にはミミズを加工して粉にする施設がありました。1日に約30キロのミミズが加工されています。尚、ミミズには4匹で約1gなので30キロだと12万匹の計算となります。ただし、30キロのミミズから最終的にできるのは2キロの乾燥粉末です。工場の2階では、土の入った大きな花壇のようなものの中でたくさんのミミズが飼育されて

いました。ミミズは生きている状態で九州のミミズ農家から工場に連れられてきます。ミミズは眺めていると動き方が面白く、ミミズの習性についてのお話も大変興味深かったです。ワキ製薬では、道路でミミズが干からびて死んでいるのを見て、“何かを溶かす成分があるのではないか”と思いつきミミズの研究を始めたそうです。ワキ製薬さんではミミズをヤシの木の屑の中で飼育することによって、ミミズの中に悪い菌が入らないようにしています。ミミズは湿気のあるものを好むのですが、周りに湿気のあるものがなくなると、ミミズどうして固まって自分自身がとけながら死んでいくという習性をもつそうです。



### ミミズのサプリ

#### 世界一を誇るミミズ分野

ミミズは血栓を溶かす働きがあるそうです。だから脳梗塞や心筋梗塞の予防に良いのだとか。また、エコノミー症候群や冷え性にも効果があるようです。ミミズのサプリメントを飲んでくださっているお客様の声から新しい効用が見つかることも！



### 取材を通じて 感じたこと



5日間で、ミミズ工場・製造部・営業部・品質管理部で実習を行い、話を聞いたり見学や体験をしました。最初に行ったミミズ工場は、ミミズについて知らなかったことが発見でき楽しかったです。製造部では、原料を測ったり、機械をメンテナンスしたり、包装したりする作業をする中で、お客様に届ける薬を作ることの緊張感を味わい

ました。集中力を保つコツは、ちゃんと休憩をはさむことだそうです。これからの経験に活かしていきたいです。営業部ではどのようなパッケージのものが売れるのか考えるのが楽しかったです。品質管理部では、実験器具を扱うのが大変でしたが、色が変わるのを見たり、錠剤が解けていく様子を観察したりするのは楽しかったです。

奈良女子大学 大学院 ゲオルグ・ロディカ・エレナ、2年 桑原 湧

### 医薬品

#### これでもかというほど きっちり

製造部や品質管理部に実習に行き、薬が出来上がる過程や検品の様子を見学しました。製造部では、薬の原料を測るときなど確認作業はかならず二人で行っていました。また、シートに破れているところがないか、賞味期限が記載されているか等機械で確認してからもう一度人の目でも確認していました。検品では、錠剤の解けるスピードが正確かどうかということまで検査をしていました。



### 海外にも進出

#### 外国では高そうなパッケージ のものが売れます

営業部での実習では、印刷会社との話し合いに同行させていただきました。パッケージの色やデザインなど、どのようなものがお客様の心をとらえるのか、コストとの兼ね合いも考えながら話し合っていました。効き目がありそうなパッケージはどういうものなのか考えるのは楽しかったです。また、ワキ製薬は台湾、中国、ロシア、東南アジア諸国など海外の会社とも取引があるので英語が堪能な社員もいます。日本で売れるパッケージと海外で売れるパッケージは違うそうです。海外では特に高そうなデザインで箱に入ったものが売れるそうです。



# TITANIUM SHOWA



金属マジシャン現る —— 国内外、特許取得数80以上。  
ここまで金属を使いこなせるものなのだろうか…

## 製造業

# 株式会社 昭和

チタンやステンレスを用いた製品を提供している。製品は主に化工機、電極、熱交換器、バスケットを製造している。化工機は、腐食が強い化学物質を封入しておくタンクのことである。電極は様々な用途があるが、トイレの抗菌スプレーにも使用されており、ユニークなCMで有名な某大手トイレメーカーにも提供している。熱交換器は、気体、液体の温度を調節するものである。バスケットとは電気メッキ用のケースである。

## INFORMATION

〒630-0142  
奈良県生駒市北田原町2443-6  
TEL 0743-72-0743  
URL <http://www.showa-titan.com>

- 資本金 9,185万円
- 従業員数 50人
- 設立年 昭和42年

## DATA

業績	2013年	2014年	2015年	モデル年取
正社員1人当りの売上高	3,364万円	3,726万円	3,555万円	350万円 7年目
売上高	11億7,750万円	12億6,695万円	12億869万円	
営業利益	3,694万円	5,220万円	4,578万円	
採用	2013年	2014年	2015年	
採用実績	2人	1人	5人	
初任給実績				
大卒	事務 180,000円/諸手当 其他 205,000円/諸手当~			有給消化率 48.1%
高卒	事務 170,000円/諸手当			平均勤続年 13年5ヶ月
				平均年齢 42.5歳



## 社員さんが語る会社の魅力

### ものづくり好きが 自然と集まる会社。

世間では、ロボットにより製品の大量生産を行う企業も多い。しかし、昭和は全て職人の手作業により加工を行い、生産している。そこで、木下工場長に手作業で加工をする魅力について教えていただいた。すると、「本人の経験の積み方次第で加工技術がどこまでも伸びるところやね。」と言っていた。また、向上心がある人、ものづくりが好き人は年齢に関係なく自主的に経験を積み上げていくため、加工技術はどんどん上がって行き、ロボットの加工技術を凌ぐほどになるそうだ。そして、昭和の職人はみんなものづくりが好きであるため、加工に妥協はしない。それは昭和製品を見ると容易に感じることができる。



製造部 次長/本社工場長  
木下 慎史

## 会社のおもしろ自慢

### 見つけてしまった。 昭和のゴッホ!!

不良品を1,000個に5個以内に抑えるという厳しい基準をクリアするように品質の管理を行っている品質管理部の大野さんが、ふと数枚の絵を見せてくれた。そこには、漫画「北斗の拳」の主人公ケンシロウが今にも「北斗百烈拳」をしそうな勢いで描かれていた。ちなみに、このケンシロウの下書きは3時間ほどでできるらしい。他には「ワンピース」「セーラームーン」「進撃の巨人」「ジョジョ」の奇妙な冒険など、誰もが一度は聞いたことのあるような漫画のキャラクターをかなり描いていた。絵は三年ほど前から描いていて、昼休みの合間などに鉛筆で下書きをして、休日にペンで色づけをしているそうだ。



## チタンとは何ぞや?

金属界の優等生とは僕のことです。

軽くて、強くて、ほぼさびない。そして、人に優しい金属。これがチタンである。また、チタンはレアメタルとも言われているが、驚くことに地殻中に存在する元素としては9番目に多く、資源的には無尽蔵なのだ。ただ、チタン鉱石から金属チタンを製造するのが困難なためレアアースとされている。



## 新工法開発

年に三千件以上の道路が陥没しています。

下水道の腐食による道路陥没が年に三千件以上発生している。これは人手不足のため全長約46万kmの下水道管を十分に点検が行えない背景がある。そこで耐食性があるステンレスを施工し下水道の強度や耐久性を増加させる「パネルライニング構造」を大成建設と共同開発した。これにより点検頻度を抑える事ができる。



## 女性もいます!!

女性社員が語る。  
昭和とは??

金属加工の企業と聞くと、やはり男社会のイメージが強くなってしまいがちだが、女性社員も何人か働いていた。そこで会社の雰囲気について聞いてみた。すると、部署によって多少変わるが、共通する部分はみんな親切で優しく、元気がある所と言っていた。これは、私自身も取材期間につくづく感じた所でもある。



## 取材を通じて 感じたこと



5日間の取材期間はあっという間に終わり、お忙しい中、親切にして下さった昭和の方々には本当に感謝しかない。今回のインターンシップで会社経営の基本的な流れを知る事ができた。また、将来、優れたエンジニアになるためには科学技術の発展の歴史を学び、今、何が重要なのかを考える事が重要であり、さらに他人が思

いつかないような画期的な発想は天から降りてくる事はなく、日常の固定観念を捨て、常に普通じゃない事を考え、常に工夫する事が大切だと教えて頂いた。社員さんは働く事にやりがいを感じ、昭和という会社が好きな方が多いような印象を受けた。この5日間で私は十分すぎる程の昭和の魅力を感じる事ができた。

関西大学 3年 廣橋 賢一





## 中央会は中小企業組合等の 連携組織・中小企業をサポートします。

奈良県中小企業団体中央会は、中小企業組合・任意グループの組織化や中小企業の経営に関する窓口相談や巡回相談を行っています。また、組織の活性化、経営革新への支援を中心に、経営の合理化・高度化・販売促進等の様々な事業活動を実施しております。

## 人材確保支援・雇用促進

中小企業が発展し活性化を図っていくためには、有能な人材の確保は重要な課題です。新卒者や若年者の雇用及び、高い技術やノウハウ・経験をもった中高年齢者の確保は、中小企業の成長発展に有意義な手段となっています。

当中央会では、中小企業の人材確保のための各種事業に取り組んでいます。  
また、雇用の確保にもつながります。

【雇用・人材確保支援プロジェクト事業】

(地域中小企業・小規模事業者の人材確保支援等事業)

(一体的実施事業)



お問い合わせ

**奈良県中小企業団体中央会**  
会長 出口武男

〒630-8213 奈良市登大路町38-1 (奈良県中小企業会館3階)

TEL.0742-22-3200 / FAX.0742-26-0125

<http://www.chuokai-nara.or.jp/>

E-mail: [info@chuoka-nara.or.jp](mailto:info@chuoka-nara.or.jp)

奈良県中央会

検索



N

近鉄  
奈良駅

東向北町

奈良県中小企業会館  
中央会

商工会議所

大和ビル

地方裁判所

文化会館

美術館

県庁

奈良公園

興福寺

登大路町